

ESTRATEGIA DE
DESENVOLVEMENTO
LOCAL PARTICIPATIVO
LEADER 23-27

DOCUMENTO L

NORMAS DE XESTIÓN DA ESTRATEGIA,
PLAN DE SEGUEMENTO E PLAN FINANCEIRO

Índice

1.	Introdución	5
1.1.	Introdución ao apartado	7
2.	Disposicións xerais.....	9
2.1.	Tipoloxía de operacións financiáveis	11
3.	Límites de axuda aplicables.....	13
3.1.	Límites de axuda.....	15
4.	Criterios de selección e priorización de operacións	17
4.1.	Criterios de selección e priorización de operacións.....	19
4.1.1.	Gastos subvencionables e non subvencionables.....	19
4.1.2.	Limitacións e exclusións ao financiamento.	20
4.1.3.	Condicións xerais sobre a valoración de proxectos	27
4.1.4.	Requisitos para a subvencionabilidade dos proxectos	28
4.1.5.	Criterios de baremación de proxectos produtivos	29
1.	Factores de cohesión territorial.....	29
2.	Características da persoa ou entidade promotora	31
3.	Impacto sobre a creación de emprego.....	32
4.	Características do proxecto	34
5.	Impacto sobre o territorio	35
4.1.6.	Criterios de baremación de proxectos non produtivos	38
1.	Factores de cohesión territorial.....	41
2.	Características da entidade promotora	43
3.	Características do proxecto	44
4.	Impacto sobre o territorio	45
4.1.7.	Regras básicas: determinación de puntuacións e porcentaxe de financiamento de proxectos	48
	Puntuación mínima e máxima para financiamento do proxecto.	48
	Cálculo da porcentaxe de axuda.....	49
	Matrices de valoración.	50
	Criterios de priorización de proxectos.....	54
4.1.8.	Cadro resumo de proxectos produtivos	56
4.1.9.	Cadro resumo de proxectos non produtivos	57
4.2.	Criterios para a selección de proxectos de cooperación.....	58
4.2.1.	Aspectos xerais	58
4.2.2.	Requisitos e criterios para a posta en marcha dos proxectos.....	59

5.	Mecanismos de garantía nos procesos de decisión e contratación	60
5.1.	Principios que orientan o funcionamento do GDR	62
5.2.	Procedementos de selección e valoración.....	63
6.	Conflicto de interese	67
6.1.	Procedemento para evitar o conflicto de interese	69
6.1.1.	Conflicto de interese no procedemento	69
7.	Plan de seguimento	73
7.1.	Introdución.....	75
7.1.1.	Sistema de indicadores para o seguimento da EDLP.....	75
7.1.2.	Accións para o seguimento participativo da EDLP	76
8.	Cadro financeiro	79
8.1.	Cadro financeiro.....	81

1. Introducción

1.1. Introducción ao apartado

Este documento recolle os contidos referentes ás normas de xestión da estratexia, que corresponde co apartado L, do artigo 6.2. das bases reguladoras para a selección de organizacións candidatas a converterse en entidades colaboradoras na medida Leader de Galicia para o período 2023-2027, publicadas no Diario Oficial de Galicia número 105, de 2 de xuño de 2022.

O principal obxectivo deste documento é o de recoller:

1. As disposicións xerais sobre as operacións financiáveis.
2. Os límites de axuda aplicables.
3. Os criterios de selección e priorización de operacións. Incluindo as consideracións xerais sobre a valoración dos proxectos, os requisitos de subvencionabilidade, as regras xerais e específicas de baremación e de puntuación de proxectos.
4. Os mecanismos que garantan os principios de obxectividade, publicidade, imparcialidade e libre concorrència, nos procesos de decisión e na contratación
5. O procedemento para evitar o conflito de interese. Principios que orientan o funcionamento do GDR, os procedementos de selección e valoración ante o conflito de interese.
6. O plan de seguimento da estratexia.
7. Plan financeiro da estratexia

2. Disposicións xerais

2.1. Tipoloxía de operacións financiáveis

O artigo 33 do Regulamento (UE) 2021/1060, establece como tarefas exclusivas dos grupos de desenvolvemento rural, entre outras, a elaboración dun procedemento e dos criterios de selección, así como a selección das operacións e a determinación do importe da axuda que se concederán ao abeiro do programa. Os grupos seleccionarán as operacións desenvolvidas por axentes públicos ou privados no ámbito de aplicación da estratexia, que contribúan a satisfacer as necesidades priorizadas e a alcanzar os obxectivos establecidos nelas, segundo os criterios de elixibilidade e selección establecidos nesta estratexia.

Os proxectos que os GDR poderán seleccionar clasificaranse como:

- **Proxectos produtivos:** proxectos que supoñen a realización dunha actividade económica, tendentes á produción de bens ou servizos e que supoñen unha creación e/ou mantemento de emprego. Os proxectos de natureza produtiva deberán acadar, cando menos, un 65 % dos fondos públicos totais asignados ao GDR no ámbito das axudas a operacións de terceiros.
- **Proxectos non produtivos:** proxectos promovidos por entidades sen ánimo de lucro, entidades públicas locais, comunidades de montes veciñais en man común ou as súas mancomunidades, que non supoñan o inicio ou o desenvolvemento dunha actividade económica. Tamén terán a clasificación de non produtivos, aínda que haxa unha actividade económica, os proxectos promovidos por entidades públicas locais onde os ingresos que se xeren procedan de taxas. No resto dos casos, tanto os proxectos promovidos por entidades públicas locais en que os ingresos procedan de prezos públicos, así como no caso de proxectos promovidos por outras entidades, os proxectos poderán ter a consideración de non produtivos cando o beneficio bruto operativo non chegue a superar o resultado ou valor de capitalización do investimento ao xuro legal do diñeiro.

En función das persoas beneficiarias dos proxectos estes poderán clasificarse como:

- Proxectos promovidos por entidades públicas de carácter local ou comarcal, en concreto: concellos, mancomunidades, consorcios e entidades dependentes das anteriores.
- Proxectos promovidos por persoas físicas ou xurídicas de carácter privado, incluíndo nesta categoría ás comunidades de montes veciñais en man común e as súas mancomunidades.

Con carácter xeral, a expensas do que poida determinar calquera norma reguladora das axudas, establécense unha serie de requisitos das operacións subvencionables:

1. As beneficiarias dos proxectos produtivos limitaranse ás pequenas empresas¹, segundo a definición do anexo I do Regulamento (UE) nº 651/2014 da Comisión, do 17 de xuño, polo que se declaran determinadas categorías de axudas compatibles co mercado interior en aplicación dos artigos 107 e 108 do Tratado de funcionamento da Unión Europea.
2. Serán subvencionables os proxectos que sexan seleccionados polo GDR, de acordo cos obxectivos fixados nesta estratexia, os cales deben contribuír ao desenvolvemento rural do territorio desde unha perspectiva innovadora e un enfoque multisectorial.
3. Con carácter xeral, as operacións subvencionables deberán cumprir os seguintes requisitos:
 - a. Estar localizados no ámbito territorial elixible de aplicación da estratexia de desenvolvemento local do GDR.

¹ Con excepción das entidades públicas de carácter local que poidan ser beneficiarias dun proxecto de natureza produtiva.

- b. Ser viables técnica, económica e financeiramente para os proxectos de natureza produtiva; técnica e economicamente para o Bono Activa Rural; e técnica e financeiramente para os proxectos non produtivos.
- c. Axustarse á normativa sectorial (comunitaria, estatal e autonómica) que resulte de aplicación para cada tipo de proxecto e ás bases reguladoras das subvencións que se diten para o efecto
- d. Non estar iniciados na data da presentación da solicitude de axuda.
- e. Ser finalistas, é dicir, que na data da xustificación final dos investimentos ou gastos subvencionados cumpran os obxectivos e funcións para os cales foron aprobados os proxectos. Non poderán subvencionarse fases dun proxecto que non constitúan unha actividade finalista.

Requisitos específicos Bono Activa rural.

Para poder acceder á axuda do Bono Activa rural deberanse cumprir os seguintes requisitos específicos:

- a. As persoas beneficiarias desta tipoloxía de proxectos serán as persoas físicas, que se dean de alta no réxime de traballadores autónomos e xeren unha actividade empresarial a título individual na que polo menos creen o seu posto de traballo.
- b. As persoas beneficiarias deberán acreditar estar en situación de desemprego con anterioridade á presentación da solicitude e de non ter estado de alta na mesma actividade nos tres anos anteriores á dita solicitude.
- c. A axuda estará vinculada ao mantemento da actividade, a permanecer no réxime de autónomos e ao cumprimento do plan empresarial presentado pola persoa beneficiaria, durante un período de tempo de polo menos 5 anos dende a alta censual.
- d. A actividade non poderá estar na relación das actividades excluídas que figuran no apartado 4.1.2 “Limitacións e exclusións ao financiamento das normas de xestión da estratexia”.
- e. Deberá presentar un plan empresarial que terá que demostrar a viabilidade económica e técnica da empresa, apoiándose para iso nas condicións de mercado.
- f. A axuda poderá acadar ata un máximo de 18.000 euros e pagarase en dúas anualidades.
- g. Os proxectos que se beneficien desta modalidade de axuda concorrerán cos demais proxectos de natureza produtiva que se presenten ao abeiro das diferentes convocatorias.

3. Límites de axuda aplicables

3.1. Límites de axuda

Para a adecuada selección de operacións financiáveis, no marco do Programa Leader, é necesario que se cumpran unha serie de requisitos, que reforzan o papel que desempeña a estratexia local na priorización duns proxectos ou outros. Este proceso pretende garantir a correspondencia entre os retos e obxectivos que formula o territorio, en relación ás súas necesidades e tamén a concorrència competitiva á hora da presentación dos proxectos.

O proceso para a selección de proxectos que optarán ao financiamento do citado programa, respectará e terá como referencia os principios básicos da “gobernanza” das entidades públicas, o marco institucional e xurídico do dereito aplicable (tanto comunitario coma nacional) e outra normativa vixente en materia de axudas e fondos públicos, ou ben a normativa sectorial que lle afecte.

A aplicación do enfoque de DLP (Desenvolvemento local participativo) leva implícito un marco orzamentario, do cal vai a dispoñer directamente o GDR neste período de programación (2023-2027) do Fondo Europeo Agrícola de Desenvolvemento Rural. Este orzamento estrutúrase en dous apartados:

- Aplicación da EDLP. Comprende a execución das operacións, incluídas as actividades de cooperación e a súa preparación, seleccionadas conforme á estratexia de desenvolvemento local participativo.
- A xestión da estratexia. Comprende a xestión, seguimento e avaliación da estratexia, así como a súa animación. Esta axuda nunca superará o 25% da contribución pública total da estratexia

A aplicación da EDLP é o que coñecemos como o programa de axudas, o cal vai a poñer en disposición dos axentes do territorio unha dotación orzamentaria para financiar os proxectos que promovan, co obxectivo de implementar a estratexia local de desenvolvemento local. O programa de axudas poderá contemplar financiamento para proxectos ou investimentos de carácter produtivo ou non produtivo.

A xestión da estratexia comprende diferentes tipos de actividades, asociados á estrutura de custos do plan financeiro. Por unha banda están os custos correntes, vinculados á xestión e ao funcionamento ordinario do GDR. Dentro dos mesmos falamos de custos de persoal e equipo técnico do GDR, compra ou aluguer de equipamentos, custos asociados ao funcionamento da sede do GDR (alugueres, equipamentos, gastos correntes, etc.), custos de formación do equipo técnico do GDR, custos do traballo en rede, custos de contratación de asistencia técnica para apoiar á xestión, custos bancarios (avais o garantías bancarias e gastos de constitución de pólizas de creto) ou outros custos (representación institucional, axudas de custo, gastos de desprazamentos, etc.). Por outra banda, están os custos de animación e promoción territorial, que son aqueles que pretenden poñer en valor o territorio, ao propio GDR e á súa estratexia. Contémplanse entre estes custos actuacións de información, sensibilización, difusión e promoción, asistencia a eventos, estudos, informes, materiais promocionais, asistencia técnica,... entre outros.

Táboa 1. Distribución do orzamento do GDR e límites de financiamento

	Aplicación da EDLP		Xestión da EDLP	
	Proxectos produtivos	Proxectos non produtivos	Custos correntes	Animación
Distribución do orzamento	Mínimo do 75%		Máximo do 25%	
Grao de financiamento mínimo	20%	30%	N.P.	
Grao de financiamento máximo	45%	90%	100%	

Para rematar, indicar que o procedemento para o desenvolvemento e selección de proxectos que imos a abordar, fará referencia ás axudas para a execución de operacións con cargo á estratexia de desenvolvemento local en apoio a terceiras persoas.

As axudas concederanse en forma de subvención de capital non reembolsable e calcularanse sobre os custos subvencionables, tendo en conta a porcentaxe de axuda que resulte da aplicación ao proxecto en función dos criterios de selección establecidos nesta estratexia, sempre e cando se cumpran as condicións e requisitos de elixibilidade que sexan aplicables a cada proxecto e que este supere a puntuación mínima ou «de corte» establecida nesta estratexia.

A contía máxima de axuda situarase en 180.000 euros por proxecto, e 18.000 euros no caso do Bono Activa Rural.

4. Criterios de selección e priorización de operaciones

4.1. Criterios de selección e priorización de operacións

4.1.1. Gastos subvencionables e non subvencionables

Poderán subvencionarse os gastos necesarios para cumprir coa finalidade do proxecto, sempre que o seu valor non exceda o valor normal de mercado. Acreditarase tal situación entre os conceptos de investimentos e gastos para os que se solicite axuda.

Serán **gastos subvencionables** os seguintes, regulándose a súas condicións a través da normativa xeral ou reguladora das axudas:

- a) A construción, adquisición e mellora de inmobles que vaian ser utilizados en relación cos obxectivos do proxecto. No caso de adquisición de inmobles, a porcentaxe subvencionable non poderá superar o 50 % do total dos gastos subvencionables. No caso de proxectos promovidos por entidades públicas locais ou comarcais ou polas súas entidades dependentes, os inmobles non poderán usarse para albergar servizos de carácter meramente administrativo.
- b) A adquisición de terreos ata o límite do 10 % do total dos gastos subvencionables, relacionados coa operación que se pretende poñer en marcha.
- c) A adquisición de maquinaria e equipamento novos. Tamén poderán ser subvencionables os gastos en arrendamentos financeiros con opción de compra de activos subvencionables.
- d) Investimentos intangibles como a adquisición e o desenvolvemento de programas informáticos, así como a creación de páxinas web, estudos, publicacións e investimentos necesarios para a dixitalización do proceso produtivo ou a xestión da actividade económica.
- e) Custos xerais vinculados aos gastos de investimento, tales como honorarios de arquitectos, enxeñeiros e asesores, honorarios relativos ao asesoramento sobre a sustentabilidade económica e ambiental, incluídos os estudos de viabilidade. Os custos xerais neste caso non poderán superar o 12 % do custo total subvencionable das operacións de investimento a que estean vinculados.
- f) Gastos notariais e rexistrals derivados do inicio da actividade prevista no proxecto, así como a adquisición de patentes e licenzas, dereitos de autor e marcas rexistradas. Entre os conceptos do apartado anterior e este non poderán superar o 20 % do conxunto dos gastos subvencionables do proxecto.
- g) A adquisición ou adecuación de medios e equipamentos de transporte afectos en exclusiva ás actividades económicas ou profesionais que se pretendan impulsar. No caso de investimentos non produtivos poderán financiarse gastos de adquisición ou adecuación de vehículos para a prestación de servizos básicos. Non se financiarán estes elementos no sector do transporte.

Pola contra, **non serán subvencionables** os seguintes gastos, regulándose tamén as súas condicións específicas:

- a) Os investimentos de reparación e mantemento das instalacións, así como a reposición ou simple substitución de equipamento e maquinaria, salvo que a nova adquisición corresponda a equipamentos ou maquinaria diferenciada dos anteriores, ben pola tecnoloxía utilizada ou porque mellore a súa capacidade de produción nunha porcentaxe superior a un 25 %, que deberá xustificarse achegando un informe dun técnico competente ou dun organismo debidamente autorizado.
- b) O IVE recuperable polo promotor do proxecto, así como os demais impostos indirectos que sexan susceptibles de recuperación ou compensación, así como os impostos persoais sobre a renda.
- c) Os gastos de funcionamento da operación subvencionada e material funxible en xeral.
- d) Maquinaria, equipamento e materiais de segunda man.

- e) A execución por medios propios, o traballo voluntario non remunerado ou man de obra propia, así como os materiais de igual procedencia.
- f) Os xuros debedores das contas bancarias.
- g) Os investimentos realizados con carácter previo á presentación da solicitude de axuda, coa excepción dos custos xerais vinculados a gastos de investimento, da adquisición de terreos e das licenzas de obra.
- h) Os investimentos que substitúan outros que fosen financiados polo fondo Feader ou outro fondo comunitario e non transcorresen, polo menos, 5 anos, contados desde a data da realización do investimento.
- i) Os investimentos de reforma ou rehabilitación de inmobles cuxa construción ou adquisición fose financiada polo fondo Feader ou outro fondo comunitario e non transcorresen polo menos 5 anos contados desde a data da realización do investimento.
- j) Os xuros, recargas, multas coercitivas e sancións administrativas.
- k) Os gastos de procedementos xudiciais.
- l) A compra de dereitos de produción agraria, animais e plantas anuais e a súa plantación en investimentos no sector agrario.
- m) Os conceptos de «gastos xerais» e «beneficio industrial», agás nos proxectos de promoción pública cando estas partidas formen parte do prezo de licitación de acordo coa normativa de contratación administrativa.
- n) Investimentos non relacionados directamente coas actividades desenvolvidas polo solicitante, así como as obras de simple ornamentación.
- o) Os gastos financeiros producidos como consecuencia do investimento.

4.1.2. Limitacións e exclusións ao financiamento.

O GDR debe respectar as limitacións establecidas no réxime de axudas, co obxectivo de garantir a complementariedade e a coherencia con outros programas de financiamento ou liñas de axuda, que poden existir no territorio. Para isto respectará os correspondentes convenios que se establezan con outras entidades, ao tempo que terá en consideración as precisións establecidas en relación aos investimentos produtivos e non produtivos, das cales facemos un pequeno extracto a continuación.

As limitacións de carácter sectorial que se establecen son as seguintes:

- a) As actuacións de **mellora da biodiversidade e a conectividade ecolóxica en explotacións agrarias** ata un máximo de 10.000€ de axuda (restauración de sebes, bosquetes, humedais, etc.)
- b) Nos **proxectos agrarios de mellora da eficiencia enerxética e/ou emprego de enerxías renovables** será subvencionable a **maquinaria** recollida no **Anexo I** da *Resolución de AGADER do 27 de abril de 2023 pola que se establecen as condicións e os obxectivos para garantir a idónea execución do programa Leader de Galicia para o período 2023-2027, así como as regras para a elaboración das estratexias e os criterios de puntuación referidos aos territorios que se correspondan coas estratexias de desenvolvemento local que sexan seleccionadas (DOG nº89, mércores 10 de maio de 2023)*
- c) Nos **proxectos de transformación e comercialización de produtos forestais** será subvencionable a **maquinaria** recollida no **Anexo II** da *Resolución de AGADER do 27 de abril de 2023 pola que se establecen as condicións e os obxectivos para garantir a idónea execución do programa Leader de Galicia para o período 2023-2027, así como as regras para a elaboración*

das estratexias e os criterios de puntuación referidos aos territorios que se correspondan coas estratexias de desenvolvemento local que sexan seleccionadas (DOG nº89, mércores 10 de maio de 2023). A intensidade da axuda se situará nun mínimo do 20% e nun máximo do 40% do investimento total subvencionable.

- d) Quedan excluídos aqueles **investimentos promovidos polas entidades públicas locais** relacionados coa prestación dos servizos enumerados no artigo 26 da Lei 7/1985, do 2 de abril, reguladora das bases do réxime local, así como os servizos esenciais para os cales o artigo 86 da citada lei declara a reserva a favor das entidades públicas locais e os de prestación mínima previstos no artigo 81 da Lei 5/1997, do 22 de xullo, de Administración local de Galicia.
- e) Os **proxectos de sinalización territorial** quedan excluídos, agás os promovidos dende o GDR que se axustarán ás condicións e requisitos establecidos nas normas de axuda.
- f) Para os **investimentos en establecementos turísticos** e para os investimentos en actividades económicas do sector servizos no marco do sector da **hostalaría** rexerá o convenio de colaboración que se asine entre a Axencia Galega de Desenvolvemento Rural e a Axencia de Turismo de Galicia. Poderanse financiar as actividades que se recollan en dito convenio.
- g) Para os investimentos no sector das **enerxías renovables** queda excluído de financiamento calquera tipo de investimento cuxo destino ou finalidade principal sexa a venda á rede.
- h) Investimentos en **actividades económicas do sector servizos**. Serán elixibles os investimentos de nova creación, modernización ou ampliación, en actividades económicas do sector servizos, coas seguintes condicións.
 - Para o financiamento dunha actividade de nova creación neste sector, terase en conta a inexistencia de servizos iguais ou similares no núcleo de poboación onde se realizará o investimento, co obxectivo de favorecer o desenvolvemento de actividades innovadoras, de ampliar a oferta de servizos e de contribuír a súa viabilidade. Cando exista un servizo das mesmas características no núcleo de poboación onde se realizará o investimento, non se financiará outro igual ou similar. Este aspecto acreditarase, mediante o correspondente certificado emitido polas entidades locais, en función do epígrafe do imposto de actividades económicas (IAE) correspondente. No caso de que exista algún servizo co mesmo epígrafe, pero a actividade que se propoña desenvolver teña un carácter diferencial ou novidoso, poderase financiar con carácter excepcional, sempre e cando quede demostrado no plan de empresa, plan de xestión, ou outra documentación técnica, as características singulares ou diferenciais que motivan tal decisión.
 - Ademais para o financiamento de proxectos de nova creación ou de modernización ou ampliación de establecementos en funcionamento, quedan excluídas as seguintes actividades segundo os epígrafes do IAE:

ACTIVIDADES DE SERVICIOS EXCLUÍDAS DE FINANCIAMENTO EN FUNCIÓN DO IAE:

7 TRANSPORTE E COMUNICACIONES

Quedan excluídas de financiamento as seguintes actividades:

71 TRANSPORTE POR FERROCARRIL

72 OUTROS TRANSPORTES TERRESTRES

73 TRANSPORTE MARITIMO E VIAS NAVEGABLES INTERIORES

74 TRANSPORTE AEREO

75 ACTIVIDADES ANEXAS AOS TRANSPORTES

761 SERVICIOS TELEFONICOS

**ACTIVIDADES DE SERVICIOS EXCLUÍDAS DE FINANCIAMENTO EN FUNCIÓN DO IAE:
8 INSTITUCIONS FINANCEIRAS. SEGUROS, SERVICIOS A EMPRESAS E ALUGUERES**

Quedan excluídas de financiamento as seguintes actividades:

- 82 SEGUROS
- 83 AUXILIARES FINANCEIROS E DE SEGUROS. ACTIVIDADES INMOBILIARIAS
- 85 ALUGUER DE BENS MOBLES
- 8436 INSPECCION TECNICA DE VEHICULOS
- 847 SERVICIOS INTEGRAIS DE CORREOS E TELECOMUNICACIÓN
- 8491 COBROS DE DÉBEDAS E CONFECCION FACTURAS
- 8495 SERVICIOS RECAD., REPARTICIÓN E MANIPULACION CORRESPONDENCIA
- 8496 SERV. COLOCACION E SUBMINISTRACIÓN DE PERSOAL
- 86 ALUGUER DE BENS INMOBLES

**ACTIVIDADES DE SERVICIOS EXCLUÍDAS DE FINANCIAMENTO EN FUNCIÓN DO IAE:
9 OUTROS SERVICIOS**

Quedan excluídas de financiamento as seguintes actividades:

- 913 SERVICIOS RELACIONADOS COA PESCA E A ACUICULTURA
- 9312 ENSINO EDUCACION XENERAL BASICA
- 9313 ENSINO BACHARELATO, F.P., E COU.
- 9314 ENSINO REGULADO (PREESC, EXB, BUP, FP, COU)
- 9315 ENSINO DE EDUCACION SUPERIOR
- 934 ENSINO FÓRA DE ESTABLECEMENTO PERMANENTE
- 9351 COLEXIOS MAIORES
- 9352 RESIDENCIAS DE ESTUDANTES
- 9411 HOSPITAIS XERAIS
- 9412 HOSPITAIS ESPECIALIZADOS
- 964 SERVICIOS DE RADIODIFUSION, TELEVISION E SERVICIOS DE LIGAZÓN E TRANSMISION DE SINAIS DE TELEVISION
- 9653 ESPECTACULOS FORA ESTABLECEMENTO
- 9655 ESPECTACULOS TAURINOS
- 968 ESPECTACULOS DEPORTIVOS
- 9691 SALAS DE BAILE E DISCOTECAS
- 9692 CASINOS DE XOGO
- 9693 XOGOS DE BINGO
- 9694 MAQUINAS RECREATIVAS E DE AZAR
- 9696 SALÓNS RECREATIVOS E DE XOGO
- 9697 OUTRAS MAQUINAS AUTOMATICAS.
- 982 TOMBOLAS, ESPECTACULOS E XOGOS PROPIOS DE FEIRAS E VERBENAS, ...
- 991 PRESTACION DE SERVICIOS POR SOCIEDADES DE DESENVOLVEMENTO INDUSTRIAL REXIONAL

- i) Investimentos no sector do **comercio polo miúdo**. Non serán elixibles os investimentos de mellora ou ampliación dos establecementos en funcionamento de comercio polo miúdo. Os investimentos de nova creación en actividades económicas de comercio polo miúdo, serán elixibles, coas seguintes condicións:
- Para o financiamento das actividades de comercio polo miúdo de nova creación, terase en conta a inexistencia de actividades comerciais, iguais ou similares no núcleo de poboación onde se realizará o investimento, co obxectivo de favorecer o desenvolvemento de actividades innovadoras, de ampliar a oferta comercial e de contribuír a viabilidade dos negocios. Cando exista unha actividade de comercio polo miúdo das mesmas características no núcleo de poboación onde se realizará o investimento, non se financiará outra igual ou similar. Este aspecto acreditarase, mediante o correspondente certificado emitido polas entidades locais, en función do epígrafe do imposto de actividades económicas (IAE) correspondente. No caso de que exista algún comercio co mesmo epígrafe, pero a actividade que se propoña desenvolver teña un carácter diferencial ou novidoso, poderase financiar con carácter excepcional, sempre e cando quede demostrado no plan de empresa, plan de xestión, ou outra documentación técnica, as características singulares ou diferenciais do modelo de negocio que motivan tal decisión.
 - Ademais quedarán excluídas as actividades comerciais polo miúdo, segundo os seguintes epígrafes do IAE :

**ACTIVIDADES DE COMERCIO POLO MIÚDO EXCLUÍDAS DE FINANCIAMENTO EN FUNCIÓN DO IAE: 6
COMERCIO, RESTAURANTES, HOSPEDAXE, REPARACIÓNS**

631 INTERMEDIARIOS DO COMERCIO

6431 COM. MIUDO. PEIXES

6432 COM. MIUDO. BACALLAU E SALGADURAS

6461 COM. MIUDO. TABACOS EN EXPENDEURÍA

6462 COM. MIUDO. TABACO EXTENSIÓNS TRANSITORIAS

6463 COM. MIUDO. TABACO EN EXPENDEURÍAS COMPLEMENTARIAS

6464 COM. MIUDO. TABACO CON VENDA POR RECARGA

6465 COM. MIUDO. TABACO MAQUINAS AUTOMÁTICAS

6466 COM. MIUDO. TABACOS VENDA NON ESTANCADA

6467 COM. MIUDO. ARTICULOS FUMADORES POR MINUSV.

6468 COM. MIUDO. ARTICULOS PARA FUMADORES

6475 PTOS. ALIMENTICIOS E BEB. MAQUINAS ¹

6541 COM. MIUDO. VEHICULOS TERRESTRES

6543 COM. MIUDO. VEHICULOS AEREOS

6544 COM. MIUDO. VEHICULOS FLUVIAIS E MARITIMOS

655 COMERCIO POLO MIÚDO DE COMBUSTIBLES, CARBURANTES E LUBRICANTES

66 COM. MIXTO INTEGRADO; AMBULANCIA, MERCADILLOS, EXPOSITORES EN DEPOSITO,POR CORREO ¹

NOTA 1. Esta actividade permitirase sempre e cando a venda dos produtos se realice no territorio do GDR e sexa de produtos procedentes de produtores locais.

- g) Os investimentos que consistan na adquisición de **maquinaria para a realización de servizos agrarios e/ou forestais** quedan excluídos de financiamento a través do programa Leader.
- h) Para a realización de **investimentos en centros sociais ou culturais**, así como o seu acondicionamento e equipamento, agás que supoñan a rehabilitación ou acondicionamento dunha edificación tradicional con valor patrimonial, haberá que ter en conta que a construción de centros sociais será admisible só nas parroquias onde non exista outro centro social (xustificarse cun certificado do concello correspondente). A ampliación ou modernización dos centros sociais existentes será factible en todo o territorio de actuación do GDR. Nas seguintes táboas recóllese a relación de núcleos e/ou parroquias onde se poderán construír ou rehabilitar.

Táboa 2. Lugares onde se poderán construír novos centros sociais.

Concello	Parroquia/núcleo
Ponte Caldelas	<ul style="list-style-type: none"> Creación dun centro sociocultural no lugar de Mirón. Parroquia de Santa María de Tourón. Creación dun centro sociocultural no lugar de Gradín. Parroquia de Ponte Caldelas

Táboa 3. Centros sociais que se poderán rehabilitar.

Concello	Parroquia/núcleo
Barro	<ul style="list-style-type: none"> Centro Cívico Castor Castro, Rúa San Antoniño, 8 Perdecanaí Local Social “Escola de Agudelo”, Lugar de Magdalena, 1 Agudelo Local Social “Escola de Cangrallo”, Lugar de Porráns, 77 Barro Local Social “Escola de Barro”, Lugar de Barro, 16 Barro
Bueu	<ul style="list-style-type: none"> Centro sociocultural de Torrecino. Lg. Torrecino , Cela Centro sociocultural de Curraces. Lg. Curraces, Beluso. Centro sociocultural de Sanamedio . Lg. Sanamedio, Bon Beluso. Centro sociocultural de Cabalo. Lg. Cabalo. Beluso
Campo Lameiro	<ul style="list-style-type: none"> Auditorio Sobrino Buhígas Escola de Cerdeiras Casa do pobo de Redonde Local Social de A Chanciña Centro de Estancia Escola de Lamosa Escola de Couso Local social de Parada Local social de San Isidro
Cangas	<ul style="list-style-type: none"> Casa da Unión. Hío-Cangas Casa da Bola. Cangas -Cangas Casa de Aldea A de Garita. Nerga- Hío -Cangas Casa da Musica Mestre Carballo- Cangas-Cangas. Escola Vella do Hío . Hío -Cangas Colexio Prescolar A Retirosa. Coiro-Cangas Locais Edificio Xoia. Centro Municipal de Benestar e Doa. Cangas UAD- Unidade Asistencia Drogodependencia. Cangas-Cangas Centro Social Rural-Local de Ensaio Cimadevila. Darbo-Cangas. Finca Granxa da Rúa e Equipamentos. Coiro- Cangas

Concello	Parroquia/núcleo
	<ul style="list-style-type: none"> • Matadeiro de Punta Balea. Darbo-Cangas • Centro Social Comunitario. Cangas – Cangas
	<ul style="list-style-type: none"> • Casa do Pobo de Corredoira. Corredoira • Casa escola de nenos e nenas. Caroi • Reitoral de Loureiro. Loureiro • Antiga Casa Consistorial en Carballedo. • Praza da Chan. Carballedo • Albergue Vía Mariana. Carballedo • Centro Cultural e Turístico Antonio Fraguas. Carballedo • Casa do Emigrante. Carballedo • Observatorio astronómico. Carballedo • Edificio Multiusos do Concello. Carballedo • Baixo Multiusos do Concello. Carballedo • Casa Escola de Rebordelo. Rebordelo • Casa Escola de Almofrei. Almofrei • Casa Escola de Borela. Borela • Casa da Cultura “Nélida Piñon”. Borela • Centro Sociocultural de Tenorio. Tenorio • Local da Banda. Tenorio • Casa do Pobo (Biblioteca /local de Xubilados). Tenorio • Balneario. San Xurxo • Casa do Pobo. San Xurxo • Reitoral de Valongo. Valongo • Conxunto de Casas Escolas de Boliñas. Aguasantas • Centro cultural de Cerdedo. Cerdedo • Escola de música. Cerdedo • Aulas de formación. Cerdedo • Sede do Obradoiro de emprego: escola de Doña Remedios. Cerdedo • Locais sociais parroquia de Cerdedo • Locais sociais parroquia de Castro • Locais sociais parroquia de Quireza • Locais sociais parroquia de Tomonde • Locais sociais parroquia de Folgoso • Locais sociais parroquia de Parada • Locais sociais parroquia de Figueroa • Local social de Pedre
Cerdedo- Cotobade	
	<ul style="list-style-type: none"> • Centro Social de Verducido, Lg. Cruceiro N° 11 – Verducido • Local Social O Peso, Lg. O Peso s/n – Escuadra • Centro Social Os Prados, Lg. Pigarzos s/n – Xesta • Centro Multiusos, Rúa Manuel Tosar Ferro N° 1 – A Lama • Aula da Natureza, Lg. Arcos N° 13 – A Lama • Escola Taller-Obradoiro de Emprego, Rúa Miguel Carbajal Sobral N° 5-A Lama
A Lama	
	<ul style="list-style-type: none"> • Casa de Cultura de Mogor – Monte Mogor • Casa de Cultura de Seixo - Alameda de Seixo • Centro social de Mogor – Avda. Perez Crespo - Mogor • Antiga escola do Caño – Ardán • Local social Pastoriza – Ardán • Local social Juan XXIII de Pardavila – San Xulián • Antigo matadoiro municipal - Mogor
Marín	
	<ul style="list-style-type: none"> • Centro Sociocultural Rosalía de Castro de Domaio, Lg. a Costa, 10
Moaña	

Concello	Parroquia/núcleo
	<ul style="list-style-type: none"> • Centro Multiusos de Domaio (Club Xubilados), Paseo marítimo, s/n, Domaio • Centro Multiusos de Meira (Club Xubilados), Rúa Porto de Meira • Centro club de Xubilados do Carme, Avda. Concepción Arenal, 13 • Centro Sociocultural Daniel Castela de Quintela (Biblioteca Municipal/ Sala Celso Parada (Escola da Música Tradicional) - Quintela Pazo, s/n • Centro Sociocultural Castro Viejo de Tirán (Axencia de Lectura), Lugar do Igrexario, 119 • Centro Sociocultural Ramón Cabanillas - Rúa Fragata Villa de Madrid, 7 • Casa da Cultura de Verducedo, Piñeiro, 22 • Casa da Cultura de San Martiño Abelendo- Casal, s/n - Casa da Cultura • Local Remeirás -Parque do Remeiras Ameixoadá • Escola Municipal de Música-Lugar O Cruceiro, 88 • Ludoteca de Moaña - Rúa de Ramón Cabanillas, 18 • Escola Infantil de Domaio -Verdeal, 23 -Domaio • Concello Vello de Moaña -Rúa de Ramón Cabanillas, 108
Poio	<ul style="list-style-type: none"> • Casa Rosada. Poio
Ponte Caldelas	<ul style="list-style-type: none"> • Centro sociocultural de A Roca. Parroquia de A Insua • Centro sociocultural de Regodobargo. Parroquia de A Insua • Centro sociocultural de Chaín. Parroquia de A Insua • Centro sociocultural de Forzáns. Parroquia de Forzáns
Pontevedra	<ul style="list-style-type: none"> • Casa de cultura de Acevedo (Ponte Sampaio) • Casa de cultura de Bora • Casa de cultura de Cons - Mourente • Casa de cultura Escola de Fragoso
Soutomaior	<ul style="list-style-type: none"> • Centro Social de maiores. Alameda Talo río 10, Arcade • Academia de música, centro cívico. R/ Barroncas 28-Arcade • Escola Obradoiro Luis Seoane, Lugar Alxán 15B • Centro Cívico antiga escola de Preescolar de Alxán, Alxán 16 • Local Social e Aranza, Barrio Aranza 15A • Centro cívico antiga escola de Comboa, Lg Comboa 30A • Centro cívico (Escola e Almacén de Moreira), Moreira • Casa da Cultura Rexina Míguez Noval, Pedreira • Casa de saúde e protección civil-Lg Romariz
Vilaboa	<ul style="list-style-type: none"> • Casa de Cultura de Riomaior – Pazos, 1 San Adrian de Cobres • Casa de Cultura de Figueirido – Borrasteiros - Figueirido • Local Social O Picho – Outeiro – S. Martiño de Vilaboa • Local social Postemirón – Postemirón, 29 – San Martiño de Vilaboa • Antiga Cámara Agraria – Toural – San Martiño de Vilaboa • Local CRA - Toural – San Martiño de Vilaboa • Local social Santa Cristina – Barciela – Santa Cristina Cobres • Local social Bertola – Bertola • Pavillón O Toural – Fronte o cemiterio de San Martiño de Vilaboa • Pavillón Rio Maior- ao lado do colexio de Riomaior • Local social de Paredes-Paredes

En calquera caso, os GDR deberán priorizar a rehabilitación de edificacións tradicionais fronte á construción ou acondicionamento de edificios novos. A contía máxima de axuda por cada proxecto que supoña un investimento en creación, reforma ou ampliación dun local social non poderá exceder os 50.000,00€ por proxecto.

- i) Os investimentos consistentes na **elaboración de estudos, edición de libros ou guías e páxinas web** terán un límite máximo de axuda de 10.000,00 € por proxecto.
- j) Os investimentos relacionados con **instalacións ou centros que presten o servizo de calquera ensinanza** de carácter regrado, quedan excluídos de financiamento.

4.1.3. Condicións xerais sobre a valoración de proxectos

Os criterios de valoración ou baremación diferéncianse en función da tipoloxía de proxectos, en produtivos e non produtivos. Neste sentido establécense tamén uns límites de axuda que non se poderán superar, en termos porcentuais. En canto ao importe máximo da axuda fíxanse tamén unha serie de límites.

No caso dos proxectos produtivos establécese un criterio común, mentres no que respecta aos proxectos non produtivos establecemos unha serie de categorías que nos indicarán se ten máis ou menos prioridade, á hora de ser financiado. Deste xeito podemos diferenciar entre proxectos non produtivos de prioridade alta, media ou baixa.

Os proxectos de natureza produtiva terán un límite de importe de axuda máximo que ascenderá aos 180.000 euros, ou 18.000 euros no caso do Bono Activa Rural. Se os proxectos están amparados baixo o Regulamento (UE) nº 2023/2831 do 13 de decembro de 2023 da Comisión, relativo á aplicación dos artigos 107 e 108 do Tratado ás axudas de minimis, o límite máximo será de 300.000€ por persoa promotora durante tres exercicios fiscais. A porcentaxe de financiamento máxima será do 45% dos custes elixibles.

Os proxectos de carácter non produtivo terán tamén como máximo un límite de 180.000 euros. Pola contra, en relación aos anteriores, se non están suxeitos ao regulamento de mínimos, tampouco poderán superar os 300.000€. A porcentaxe de financiamento máxima será do 90%. Para que un proxecto non produtivo poida acadar a porcentaxe máxima de financiamento, debe estar aliñado cos obxectivos transversais do PEPAC de Galicia, polo cal debe atender cuestións relacionadas con:

- Servizos de igualdade e benestar á poboación, a integración de comunidades marxinais e de inmigrantes, o coidado das persoas maiores e a promoción dun envellecemento activo e saudable das mesmas, o investimento en proxectos que supoñan tamén melloras na formación para o acceso ao emprego, tales como: centros de inclusión e emerxencia social, centros de integración, inserción ou inclusión socio- laboral para persoas discapacitadas, escolas infantís, centros de maiores non dependentes (pisos tutelados, vivendas comunitarias, centros de día), centros de formación ou similares.
- Investimentos ligados a aldeas intelixentes (Smart villages).
- Investimentos relacionados co uso e a mellora da accesibilidade ás tecnoloxías da información e comunicación (TICs) no medio rural, tales como aulas de formación, telecentros, aulas de informática, plataformas dixitais de servizos a empresas ou á poboación en xeral, banda ancha, ..., uso da “internet das cousas” e proxectos de dixitalización de servizos ou infraestruturas públicas.
- Proxectos de utilización de enerxías alternativas ou eficiencia enerxética, como por exemplo a instalación de caldeiras de biomasa, placas solares, mecanismos e equipamentos que permitan a redución do consumo de auga, ou aproveitamento hídrico, etc.
- Investimentos de natureza non produtiva que estean vinculados a proxectos de mobilización ou recuperación de terras regulados na normativa vixente, así como as actuacións no solo de núcleo rural das aldeas modelo, vinculadas a proxectos de rehabilitación, rexeneración e renovación do espazo urbano, enerxías renovables, TIC e economía circular.

Táboa 4. Límites de proxectos con carácter xeral

	APLICACIÓN DA EDLP		
	PRODUTIVOS	BONO ACTIVA RURAL	NON PRODUTIVOS
Importe máximo de axuda	180.000 €	18.000 €	180.000 €
Importe máximo R 2023/2831 mínimis	300.000 €	300.000 €	300.000 €
% máximo de axuda	45%	-	90%

4.1.4. Requisitos para a subvencionabilidade dos proxectos

Como regra xeral, para que un proxecto sexa valorado é necesario que cumpra unha serie de requisitos previos que teñen que ver coa súa viabilidade, a súa adecuación á EDLP e á normativa sectorial, e o seu carácter finalista.

1. **Viabilidade técnica.** A solicitude de admisión do proxecto virá acompañada dunha documentación que acredite a solvencia do proxecto dende o punto de vista técnico, isto é, que sexa realizable, e que se poida executar con garantías. Terase en conta a coherencia do proxecto para a súa posta en marcha. Para acreditar a viabilidade terase en conta información procedente de diferentes fontes: plan de Empresa ou de xestión, ou ben outros documentos, anteprojectos, ou memorias de carácter técnico, nos cales conste a posibilidade de poder executar a iniciativa respectando os requirimentos dende o punto de vista normativo (urbanístico, ambiental, etc.). Este criterio débeno cumprir tanto os proxectos produtivos como os non produtivos.
2. **Viabilidade económica e financeira.** Revisaranse os criterios de viabilidade económica e financeira, analizando conceptos como a taxa interna de rendibilidade, o valor actual neto (VAN), a rendibilidade económica e financeira. Estes conceptos analizaranse tendo en conta a documentación que se presente, entre eles as contas previsionais para 5 anos (contas de perdas e ganancias e balances previsionais), así como, aquelas certificacións bancarias, ou declaración persoais que poidan acreditar a solvencia financeira da persoa ou entidade promotora. É necesario puntualizar que no caso do Bono Activa Rural só se terá en conta a viabilidade económica, e no caso dos proxectos non produtivos só se terá en conta a viabilidade financeira do proxecto, podéndoa acreditar co correspondente certificado bancario ou documentación complementaria.
3. **Coherencia e adecuación do proxecto coa EDLP.** A principal finalidade que figure no proxecto deberá adecuarse aos obxectivos establecidos no Plan de Acción da estratexia, e por tanto, no FEADER. Terase en conta a coherencia do proxecto en relación ás necesidades e debilidades diagnosticadas no territorio, e en relación ás potencialidades ou oportunidades, que se formularon á hora de realizar o diagnóstico (DAFO). Tamén se verá o seu grao de adaptación aos retos e obxectivos que se definiron na estratexia e que se plasman no plan de acción, así como o reforzo das actividades ou empregabilidade de recursos da zona, a súa horizontalidade, entre outros.
4. **Adaptación á normativa sectorial.** Cada tipo de proxecto pode verse afecto por normativas de diferente tipo (comunitarias, estatais, autonómicas ou locais), que deben ser cumpridas. O incumprimento dalgunha delas implicaría que o proxecto non pode financiarse.
5. **Carácter finalista.** No momento da xustificación final do proxecto, este deberá cumprir os obxectivos e fins para os que foi definido. Non se poderán subvencionar fases de proxectos que non constitúan unha actividade finalista.

Táboa 5. Criterios excluíntes na valoración dos proxectos

CRITERIOS	PRODUCTIVOS	BONO ACTIVA RURAL	NON PRODUCTIVOS
Viabilidade técnica	●	●	●
Viabilidade económica	●	●	-
Viabilidade financeira	●	-	●
Coherencia coa EDLP	●	●	●
Carácter finalista	●	●	●

4.1.5. Criterios de baremación de proxectos produtivos

Os criterios de baremación dos proxectos produtivos fan referencia aos seguintes factores fundamentais:

1. Factores de cohesión territorial.
2. Características da persoa ou entidade promotora.
3. Impacto sobre a creación de emprego.
4. Características do proxecto.
5. Impacto sobre o territorio.

1. Factores de cohesión territorial.

Este criterio fai referencia ás características e condicións do lugar onde se realiza o investimento e terá como máximo unha puntuación de **20 puntos**. No caso de que un proxecto afecte de maneira directa a varios concellos, núcleos de poboación, ou parroquias, empregárase o criterio máis favorable como regra xeral. Esta pauta, aplicarase a todo tipo de proxectos. Os criterios que se terán en conta son as características socioeconómicas e demográficas dos concellos, o índice de dependencia da poboación rural, o seu carácter rural.

1.1. CARACTERÍSTICAS ECONÓMICAS DO CONCELLO NO QUE SE LOCALIZA O PROXECTO

O criterio de referencia para facer a valoración será o Indicador Municipal de Renda dos Fogares (IMRF) do ano 2020 publicado polo Instituto Galego de Estatística (IGE). (Referencia Galicia =100)

CRITERIO	CONCELLOS	PUNTUACIÓN MÁXIMA (4)
> 60 e <= 80	A Lama, Ponte Caldelas, Cerdedo-Cotobade	4
>80 e <=100	Campo Lameiro, Barro, Marín, Soutomaior, Bueu, Vilaboa, Moaña, Cangas	3
> 100 e <=120	Poio, Pontevedra	2
>120		0

1.2. CARACTERÍSTICAS DEMOGRÁFICAS: DENSIDADE DE POBOACIÓN RURAL

O criterio de referencia para facer a valoración será a densidade de poboación rural en 2022, de acordo coas cifras do Padrón municipal de habitantes. Terase como factor de referencia a densidade nos concellos, incorporando tamén este criterio en parroquias con densidade inferior aos 200 hab./km².

CRITERIO	CONCELLOS/PARROQUIAS	PUNTUACIÓN MÁXIMA (4)
Concellos < 50 hab./km ²	Cerdedo-Cotobade, Campo Lameiro, A Lama	4
Concellos >=50 hab./km ² e < 100 hab./km ²	Barro, Ponte Caldelas	3
Concellos >=100 hab./km ² e <200 hab./km ²	Vilaboa, Pontevedra	2
Parroquias < 200 hab./km ² en Concellos >=200 hab./km ²	Ermelo, A Illa de Ons, O Hío, Ardán, O Campo, San Tomé de Piñeiro, Domaio, Samieira, Soutomaior	1
O Resto		0

1.3. CARACTERÍSTICAS DEMOGRÁFICAS: VARIACION DE POBOACIÓN RURAL

O criterio de referencia para facer a valoración será a variación da poboación rural entre os anos 2012 e 2022 de acordo coas cifras do Padrón municipal de habitantes publicado polo Instituto Galego de Estatística (IGE).

CRITERIO	CONCELLOS/PARROQUIAS	PUNTUACIÓN MÁXIMA (4)
Descenso >10% Concellos 2012-2022	A Lama, Campo Lameiro	4
Descenso <=10% e >5% Concellos 2012-2022	Cerdedo-Cotobade, Marín, Pontevedra	3
Descenso <=5% e >0% Concellos 2012-2022	Bueu, Ponte Caldelas, Barro	2
Parroquias en descenso de poboación en concellos que non perden poboación 2012 - 2022	Aldán, Domaio, Meira, Moaña (San Martiño), Moaña (Quintela/Sabaceda), Combarro, Poio (San Xoán), Soutomaior, Figueirido, Vilaboa	1
O Resto		0

1.4. CARACTERÍSTICAS DEMOGRÁFICAS: ÍNDICE DE DEPENDENCIA

O criterio de referencia para facer a valoración é o índice de dependencia da poboación rural. O dato extráese do Instituto Galego de Estatística (IGE).

CRITERIO	CONCELLOS/PARROQUIAS	PUNTUACIÓN MÁXIMA (4)
>=75	Cerdedo-Cotobade	4
>=70 e <75	Vilaboa, Campo Lameiro, A Lama	3
>=60 e <70	Ponte Caldelas	2
>=50 e <60	Barro, Bueu, Moaña, Pontevedra, Poio, Marín, Cangas, Soutomaior	1
<50		0

1.5. ENTIDADE DE POBOACIÓN NA QUE SE LOCALIZA O PROXECTO

O criterio de referencia para facer a valoración é o de priorizar os proxectos que se implanten nas áreas máis rurais de cada Concello. Establécense varios rangos de tamaño dos núcleos/entidades asignando máis puntuación canto menor sexa o tamaño dos núcleos, tendo como referencia o número de habitantes. Os datos extráense do nomenclátor de 2022 e o criterio fai referencia á parroquia

CRITERIO	PARROQUIAS	PUNTUACIÓN MÁXIMA (4)
< 500	Ver nomenclátor 2022	4
500 - 999 (ambos inclusive)	Ver nomenclátor 2022	3
1.000 – 1.999 (ambos inclusive)	Ver nomenclátor 2022	2
2.000 - 3.999 (ambos inclusive)	Ver nomenclátor 2022	1
>= 4.000	Ver nomenclátor 2022	0

2. Características da persoa ou entidade promotora.

Este criterio proporcionará como máximo **15 puntos**. Teranse en conta as características das persoas ou entidades promotoras priorizando en función das mesmas, co obxectivo de favorecer unha maior integración e cohesión social no territorio. Valorarase se o proxecto é presentado por algunha entidade composta por algún colectivo desfavorecido, a formación ou experiencia que poida ter a persoa ou entidade promotora e o compromiso coa responsabilidade social corporativa.

Malia todo, antes de abordar este punto é necesario facer unha serie de matizacións. Unha das prioridades á que se tentará dar resposta e priorizar, na posta en marcha dos diferentes proxectos, é a da promoción da igualdade e o reforzo da cohesión social no territorio. Para isto preténdese favorecer a integración de determinados colectivos que por diferentes razóns teñen máis dificultades á hora de acceder ao emprego, ou á hora de seren beneficiarios de moitos programas. Estes colectivos desfavorecidos van a ser priorizados cando se valoren os proxectos, polo cal cómpre definir que se entende por tales.

Os colectivos desfavorecidos son:

- Mulleres
- Mozas e mozos menores de 35 anos
- Persoas maiores de 55 anos
- Persoas con discapacidade igual ou superior ao 33%
- Persoas con dificultades de integración social: perceptores de RISGA, presos, toxicómanos, etc.
- Persoas en risco de exclusión social: pobreza, vulnerabilidade ou marxinación, que acrediten tal situación.
- Persoas paradas de longa duración, entendendo por tales aquelas que por un período superior a 12 meses se atopen inscritas en procura de emprego nos servizos de emprego estatais, independentemente do perfil de idade ou profesional que acredite.
- Persoa inmigrante ou emigrante retornada, que acredite tal situación.

2.1. PROXECTOS PRESENTADOS POR PERSOAS PERTENCENTES A COLECTIVOS DESFAVORECIDOS

O criterio de referencia para facer a valoración é a condición social, o xénero ou idade da persoa. No caso de entidades terase en conta a súa composición societaria (Puntuación acumulable por epígrafes ata o máximo establecido).

PERSOA OU ENTIDADE PROMOTORA	PUNTUACIÓN MÁXIMA (8)
------------------------------	-----------------------

Mulleres mozas (< 35 anos)	8
Mulleres (>=35 anos)	7
Homes mozos (< 35 anos)	6
Homes maiores de 55 anos	5
Persoas discapacitadas, con dificultades de integración ou en risco de exclusión social	4
Persoas paradas de longa duración	3
Persoas inmigrantes ou emigrantes retornados	2
O Resto	0

NOTA: No caso de persoas xurídicas, puntuaranse os criterios anteriores cando o número de persoas socias, pertencentes a algún dos colectivos desfavorecidos (ponderado pola súa participación social), respecto do total de socios da persoa xurídica, sexa maior do 50%.

2.2. FORMACIÓN E/OU EXPERIENCIA DA PERSOA OU ENTIDADE PROMOTORA

O criterio de referencia para facer a valoración son a formación e/ou experiencia das entidades promotoras e/ou das persoas que compoñen a sociedade ou da persoa promotora individual.

PERSOA OU ENTIDADE PROMOTORA	PUNTUACIÓN MÁXIMA (3)
Valorarase con 3 puntos a disposición de titulación académica axeitada ao sector e con 1 punto ou fracción ata o máximo deste apartado, por cada ano de experiencia no sector (a experiencia das persoas físicas acreditarase mediante vida laboral e/ou IAE)	3
No caso de persoas xurídicas valorarase con 1 punto ou fracción ata o máximo deste apartado, por cada ano de experiencia no sector (acreditado segundo IAE)	3

2.3. RESPONSABILIDADE SOCIAL CORPORATIVA (RSC)

O criterio de referencia para facer a valoración é o compromiso do promotor de contribuír coa súa empresa á mellora social, económica e ambiental do seu entorno, xeralmente co obxectivo de mellorar a súa vantaxe competitiva, valorativa e o seu valor engadido. Valorarase a existencia ou o compromiso de elaboración dun Plan de Responsabilidade Social Corporativa e/ou un Plan de Igualdade de Oportunidades, e/ou dispor de certificacións de calidade do ámbito da responsabilidade social, xestión ambiental etc.

ELABORACIÓN/COMPROMISO DE ELABORACIÓN DO PLAN	PUNTUACIÓN MÁXIMA (4)
SI	4
NON	0

3. Impacto sobre a creación de emprego.

Este criterio proporcionará como máximo **20 puntos**. A puntuación é acumulativa. Téñense en conta o número de empregos xerados netos, a creación de empregos de colectivos desfavorecidos, ou a creación de emprego local. Para os cálculos de emprego terase como referencia as UTA (unidade de traballo anual) ou fracción de UTA, isto é, 1 emprego supón traballar a tempo completo durante todo o ano; de traballar a tempo parcial ou parte do ano contarase a fracción de UTA que corresponda.

No caso de Bono Activa Rural terase en conta a creación de como mínimo 1 UTA pola persoa beneficiaria desta tipoloxía mediante a alta no réxime de traballadores autónomos (a tempo completo),

e no seu caso a contratación adicional por conta allea xerada na actividade empresarial (mínimo 0,25 UTAs).

Os criterios do apartado 3.1. son de aplicación aos proxectos referentes ao Bono Activa Rural; mentres que os criterios 3.2, 3.3 e 3.4 aplícanse ao resto de proxectos produtivos.

Bono Activa Rural -proxectos produtivos (apartado 3.1)

3.1. INCIDENCIA SOBRE A CREACIÓN DE EMPREGO NETO. SÓ BONO ACTIVA RURAL.		
O criterio de referencia para facer a valoración é os empregos que se xeran en colectivos desfavorecidos e/ou en persoas empadroadas nos concellos do territorio GDR; e a creación adicional de emprego por conta allea derivado da actividade		
CRITERIO		PUNTUACIÓN MÁXIMA (20)
O emprego creado (1 UTA) corresponde á unha persoa definida como colectivo desfavorecido segundo o establecido no apartado 2 de características da persoa ou entidade promotora	SI	5
	NON	0
O emprego creado (1 UTA) corresponde á unha persoa que acredite estar empadroada nun concello do territorio GDR	SI	5
	NON	0
O proxecto contempla a contratación adicional de persoas por conta allea (mínimo 0.25 UTAs)	SI	10
	NON	0

Resto de Proxectos produtivos (apartado 3.2, 3.3, 3.4)

3.2. INCIDENCIA SOBRE A CREACIÓN DE EMPREGO NETO	
O criterio de referencia para facer a valoración é o número de empregos que se xeran en función do investimento realizado sen IVE (elixible), para o cal se establecen uns intervalos.	
INTERVALOS DE VALORACIÓN	PUNTUACIÓN MÁXIMA (10)
< 50.000 €/emprego	10
>= 50.000 e < 75.000 €/emprego	8
>= 75.000 e < 100.000 €/emprego	6
>= 100.000 e < 125.000 €/emprego	4
>= 125.000 e < 150.000 €/emprego	2
>= 150.000 €/emprego	0

3.3. INCIDENCIA SOBRE A CREACIÓN DE EMPREGO DE PERSOAS DE COLECTIVOS DESFAVORECIDOS	
O criterio de referencia para facer a valoración é a porcentaxe do emprego creado (por conta propia e allea) de persoas definidas como colectivos desfavorecidos, segundo o establecido no apartado de características do promotor.	
INTERVALOS DE VALORACIÓN	PUNTUACIÓN MÁXIMA (5)
>= 50 %	5
< 50 % e >= 25 %	2,5
< 25 %	0

3.4. INCIDENCIA SOBRE A CREACIÓN DE EMPREGO LOCAL

O criterio de referencia para facer a valoración é a porcentaxe do emprego creado (por conta propia e allea) de persoas que acrediten estar empadroadas nos concellos do territorio GDR

INTERVALOS DE VALORACIÓN	PUNTUACIÓN MÁXIMA (5)
$\geq 50 \%$	5
$< 50 \%$ e $\geq 25 \%$	2,5
$< 25 \%$	0

4. Características do proxecto

Este criterio proporcionará como máximo **25 puntos**. Teranse en conta factores como a tipoloxía do proxecto, o carácter innovador ou o seu ámbito temático.

4.1. TIPOLOXÍA DO PROXECTO

O criterio de referencia para facer a valoración é se o proxecto está vinculado á economía social ou ás CCMMVMC e se son de nova creación, ampliación ou modernización.

CRITERIO	PUNTUACIÓN MÁXIMA (5)
Proxectos de economía social ou das CCMMVMC e as súas mancomunidades e Bono activa rural	5
Proxectos de nova creación	4
Proxectos de ampliación, modernización	3

4.2. CONTÍA DO PROXECTO

O criterio de referencia para facer a valoración considera ao importe do investimento elixible ou Bono activa rural.

CRITERIO	PUNTUACIÓN MÁXIMA (5)
$< 100.000 \text{ €}$ ou Bono activa rural	5
$\geq 100.000 \text{ €}$ e $< 300.000 \text{ €}$	4
$\geq 300.000 \text{ €}$ e $< 500.000 \text{ €}$	3
$\geq 500.000 \text{ €}$	0

4.3. CARÁCTER INNOVADOR

O criterio de referencia para facer a valoración é a singularidade da actividade ou do modelo de negocio, para o cal se terá en conta a existencia de actividades similares no núcleo de poboación ou concello onde se promove o proxecto. Este feito acreditarase mediante a presentación dun certificado municipal no que se faga constar as actividades dadas de alta no epígrafe de IAE, no núcleo de poboación e/ou no concello correspondente.

CRITERIO	PUNTUACIÓN MÁXIMA (5)
Inexistencia dunha actividade económica similar no concello	5
Inexistencia dunha actividade económica similar no núcleo	3

4.4. ÁMBITO DO PROXECTO

O criterio de referencia para facer a valoración é o sector de actividade do proxecto, potenciando aqueles investimentos considerados como actividades estratéxicas para o desenvolvemento sostible do territorio. Valoraranse de xeito acumulativo os proxectos produtivos que consistan ou estean relacionados cos sectores ou actividades seguintes:

CRITERIO	PUNTUACIÓN MÁXIMA (10)
<p>Investimentos no sector primario (produción, transformación ou comercialización, agrícola ou gandeira ou forestal), relacionados con:</p> <ul style="list-style-type: none"> • A mellora da eficiencia enerxética e/ou o emprego de fontes de enerxía renovables. • A mellora da biodiversidade e conectividade ecolóxica. • A implantación dunha actividade agrícola, gandeira ou forestal, ata un máximo de 30.000€, sempre que sexa actividade complementaria da actividade principal da persoa promotora. • Pequenos proxectos, ata un máximo de 40.000€, non encadrados noutras liñas de financiamento da Consellería do Medio Rural. • Procedementos e Instrumentos de mobilización ou recuperación de terras regulados na normativa vixente. <p>Investimentos no sector primario (produción, transformación ou comercialización, forestal), relacionados con:</p> <ul style="list-style-type: none"> • Uso da madeira como materia prima e fonte de enerxía • Produción de bioprodutos forestais (resinas, cogomelos baixo substrato forestal, equipamento, recolla e procesado da castaña,... sempre a pequena escala). 	10
Investimentos ou Bono Activa Rural non agrarios relacionados con servizos e/ou comercio dos produtos e producións locais tales como os vinculados á viticultura, á agricultura ecolóxica, ás IXP, á gastronomía ou á artesanía local	10
Investimentos ou Bono Activa Rural no sector dos servizos sociais e/ou asistenciais, tales como centros de coidado e atención de menores e/ou maiores, de persoas dependentes e/ou non dependentes, servizos sociosanitarios e domésticos, centros de inclusión e emerxencia social, centros de integración, inserción ou inclusión socio-laborais, centros infantís, garderías, pisos tutelados, vivendas comunitarias ou centros de día.	9
Investimentos ou Bono Activa Rural no sector da economía verde e ambiental (actividades relacionadas co medio ambiente e a súa sostibilidade, tales como a xestión de residuos, a compostaxe, o tratamento de augas/solos a xestión dos recursos naturais, a biomasa, a reutilización, a reciclaxe, os servizos ambientais, o aforro ou eficiencia enerxética ou as enerxías renovables.	9
Investimentos ou Bono Activa Rural no sector das TIC, e/ou relacionados con proxectos de base tecnolóxica, coa I+D+i, coa economía colaborativa e/ou co emprendemento social.	8
Investimentos ou Bono Activa Rural no sector servizos (servizos básicos de saúde, persoais, de benestar, educativos, culturais, deportivos, e de lecer).	7
Investimentos ou Bono Activa Rural no sector turístico (servizos turísticos, hospedaxe e hostalería).	6
Investimentos ou Bono Activa Rural do sector industrial (tales como a fabricación e/ou industrias de transformación manufactureira) e construción.	5
Outros investimentos ou Bono Activa Rural, no resto do sector servizos, comercio polo xunto e polo miúdo, etc.	4

5. Impacto sobre o territorio

Este criterio proporcionará como máximo **20 puntos**. Teranse en conta factores como a capacidade de arrastre do proxecto, e a súa incidencia ambiental, a utilización e enerxías renovables ou a mellora da eficiencia enerxética.

Bono Activa Rural -proxectos produtivos (apartado 5.1)

5.1. IMPACTO SOBRE O TERRITORIO DO PROXECTO		
O criterio de referencia para facer a valoración é o efecto multiplicador que supón o proxecto, tendo en consideración o investimento en provedores locais, o impacto ambiental e a dixitalización e utilización de novas tecnoloxías no territorio do GDR.		
CRITERIO		PUNTUACIÓN MÁXIMA (20)
O proxecto contempla investimentos con provedores locais por importe total elixible (sen IVE)	>= 10.000 €	10
	>= 5.000 € e < 10.000 €	5
	< 5.000 €	0
A importe acreditarase a través das facturas de gasto elixible realizado con empresas con domicilio social no territorio do GDR.		
O proxecto contempla melloras ambientais, de descarbonización, de utilización de enerxías renovables ou fomento da economía circular, eficiencia enerxética, etc por importe total elixible (sen IVE)	>= 1.000 €	5
	< 1.000 €	0
O importe acreditarase a través das facturas de gasto elixible realizado en melloras ambientais, de descarbonización, de utilización de enerxías renovables ou fomento da economía circular,, eficiencia enerxética ou aplicación de enerxías renovables, etc		
O proxecto contempla a dixitalización de actividades/procesos ou incorporación de novas tecnoloxías por importe total elixible (sen IVE)	>= 1.000 €	5
	< 1.000 €	0
O importe acreditarase a través das facturas de gasto elixible realizado en dixitalización e novas tecnoloxías, etc		

Resto de Proxectos produtivos (apartado 5.2, 5.3, 5.4)

5.2. CAPACIDADE DE ARRASTRE DO PROXECTO		
O criterio de referencia para facer a valoración é o efecto multiplicador que supón o investimento, tendo en consideración a utilización de provedores locais do territorio do GDR.		
CRITERIO		PUNTUACIÓN MÁXIMA (10)
Terase en conta a porcentaxe que representa o valor sen IVE dos investimentos elixibles do proxecto que sexan realizados con provedores locais en relación ao importe sen IVE do investimento total elixible.		
>= 60 %		10
< 60 % e >= 40 %		6
< 40 % e >= 20 %		3
< 20 %		0
A porcentaxe acreditarase a través do importe sen IVE das facturas de gasto elixible realizado con empresas con domicilio social no territorio do GDR respecto do gasto total elixible (sen IVE) xustificado.		

5.3. INCIDENCIA MEDIOAMBIENTAL DO PROXECTO		
O criterio de referencia para facer a valoración é o impacto que pode xerar o proxecto na redución da pegada de carbono e emisións contaminantes, reducindo o impacto ambiental no territorio. Tamén se inclúen a conservación e mellora da biodiversidade e/ou implantación de sistemas de xestión ambiental, integración paisaxística, a utilización de enerxías renovables e/ou procesos de mellora do aforro e da eficiencia enerxética, etc.		

CRITERIO	PUNTUACIÓN MÁXIMA (5)
Valorarase 1 punto por cada 2% do investimento dedicado a melloras ambientais, eficiencia enerxética ou aplicación de enerxías renovables, ata un máximo de 5 puntos.	5

5.4. INCIDENCIA DA DIXITALIZACION E USO DE NOVAS TECNOLOXÍAS DO PROXECTO

O criterio de referencia para facer a valoración é o investimento realizado en dixitalización e uso de novas tecnoloxías no proxecto.

CRITERIO	PUNTUACIÓN MÁXIMA (5)
Valorarase 1 punto por cada 2% do investimento dedicado a investimentos en novas tecnoloxías, ata un máximo de 5 puntos.	5

A continuación presentamos a matriz de relación entre os criterios de baremación dos proxectos produtivos e os obxectivos da estratexia, centrándonos nas liñas de actuación do plan de acción.

Táboa 6. Matriz de relación entre os criterios de baremación dos proxectos produtivos e os obxectivos da estratexia.

Matriz de relación criterios/Liñas de actuación. Proxectos produtivos	
Criterio 1. Características e condicións do lugar onde se realiza o investimento.	
Liñas de actuación	Todas as liñas
Xustificación	Promover a cohesión e reequilibrio territorial
Criterio 2. Características da persoa ou entidade promotora.	
Liñas de actuación	Todas as liñas
Xustificación	Favorecer a inclusión social, a igualdade de oportunidades e promover o empoderamento das mulleres, xoves e persoas con dificultades de inserción laboral Primar a formación e/ou experiencia como factor que reforza a competitividade das empresas Promover preferentemente aqueles proxectos de empresas socialmente responsables que teñen en conta os impactos que a súa actividade xera nos seus clientes, empregados, accionistas, comunidades locais, medio ambiente e na sociedade en xeral. O feito de integrar voluntariamente na súa xestión as cuestións económicas, sociais e ambientais, terá un efecto positivo no territorio e contribuirá aos retos do desenvolvemento sustentable.
Criterio 3. Incidencia sobre a creación de emprego.	
Liñas de actuación	Todas as liñas, agás LA5.2.1
Xustificación	Fomento de proxectos xeradores de emprego, primando cualitativamente o emprego local e de colectivos desfavorecidos

Matriz de relación criterios/Liñas de actuación. Proxectos produtivos

Criterio 4. Características do proxecto

Liñas de actuación	Todas as liñas
Xustificación	<p>Tipoloxía: Primar os proxectos de entidades de economía social, cooperativas, CMVMC e as súas mancomunidades, Bono Activa Rural ... dado o seu papel de vertebración social; e os proxectos de nova creación fronte proxectos de ampliación/modernización</p> <p>Contía: Criterio de reparto das axudas baseado na equidade social e redistribución para favorecer ao maior número de beneficiarios</p> <p>Carácter innovador: Trátase de primar os proxectos singulares ou inexistentes no núcleo de poboación ou no concello.</p> <p>Ámbito: No plan de acción, promóvese de maneira importante o sector primario, en liña coas accións financiadas, como ferramenta de desenvolvemento da contorna rural onde se priman os investimentos destinados á sustentabilidade, a transformación ecolóxica e a transición dixital. Tamén se aposta por impulsar o “bono activa rural” como unha ferramenta que contribúa á xeración de emprego e dinamización económica, potenciando os ámbitos da comercialización de produtos locais, a prestación de servizos de calidade á poboación, a economía verde, as TIC, o turismo, ou a promoción do comercio local, entre outros.</p>

Criterio 5. Impacto sobre o territorio

Liñas de actuación	Todas as liñas, agás LA5.2.1
Xustificación	<p>Capacidade de arrastre: Primar os proxectos nos que os seus investimentos teñan un maior efecto multiplicador na economía local, xerando un efecto arrastre noutras actividades do territorio.</p> <p>Incidencia medioambiental: Valorar os proxectos nos que os seus investimentos contribúen ás melloras ambientais, eficiencia enerxética ou aplicación de enerxías renovables....etc., contribuíndo a reducir a pegada de carbono no territorio</p> <p>Dixitalización: Primar os proxectos nos que os seus investimentos contribúen á dixitalización das empresas e ao uso de novas tecnoloxías</p>

4.1.6. Criterios de baremación de proxectos non produtivos

Como comentamos anteriormente, dependendo da prioridade dos proxectos que se promovan, estes poderán obter máis ou menos financiamento. A continuación nas táboas sintetizamos as tipoloxías de investimentos que se recollen en cada categoría.

Táboa 7. Tipoloxía de investimentos non produtivos en función da prioridade

Proxectos non produtivos de prioridade alta: intensidade de axuda máxima do 90% de axuda

- Servizos de igualdade e benestar á poboación, a integración de comunidades marxinais e de inmigrantes, o coidado das persoas maiores e a promoción dun envellecemento activo e saudable das mesmas, o investimento en proxectos que supoñan tamén melloras na formación para o acceso ao emprego, tales como: centros de inclusión e emerxencia social, centros de integración, inserción ou inclusión socio- laboral para persoas discapacitadas, escolas infantís, centros de maiores non

<p>dependentes (pisos tutelados, vivendas comunitarias, centros de día), centros de formación ou similares.</p> <ul style="list-style-type: none"> • Investimentos ligados a aldeas intelixentes (smart villages). • Investimentos relacionados co uso e a mellora da accesibilidade ás tecnoloxías da información e comunicación (TICs) no medio rural, tales como aulas de formación, telecentros, aulas de informática, plataformas dixitais de servizos a empresas ou á poboación en xeral, uso da “internet das cousas” e proxectos de dixitalización de servizos ou infraestruturas públicas. • Proxectos de utilización de enerxías alternativas ou eficiencia enerxética, como por exemplo a instalación de caldeiras de biomasa, placas solares, mecanismos e equipamentos que permitan a redución do consumo de auga, ou aproveitamento hídrico, etc. • Investimentos de natureza non produtiva que estean vinculados a proxectos de mobilización ou recuperación de terras regulados na normativa vixente, así como as actuacións no solo de núcleo rural das aldeas modelo, vinculadas a proxectos de rehabilitación, rexeneración e renovación do espazo urbano, enerxías renovables, TIC e economía circular.

<p>Proxectos non produtivos de prioridade media: intensidade de axuda máxima do 70% de axuda</p> <ul style="list-style-type: none"> • Investimentos relacionados coa valorización, conservación e/ou recuperación do patrimonio natural e cultural, tales como a recuperación e integración paisaxística, recuperación do hábitat e a biodiversidade, custodia do territorio, aulas da natureza, centros de interpretación, intervencións arqueolóxicas, recuperación de construcións de interese cultural (histórico-artístico, etnográfico, arquitectónico, etc.) e actuacións de sensibilización, promoción e difusión, etc. • Investimentos non produtivos, relacionadas coa valorización e/ou promoción dos produtos e producións locais vinculados ás denominacións de orixe, indicacións xeográficas protexidas, a viticultura, a agricultura ecolóxica, a artesanía local, gastronomía, etc. • Investimentos non produtivos relacionados co sector turístico tales como actuacións de promoción, difusión e divulgación dos recursos turísticos, rutas de sendeirismo homologadas pola Federación Galega de Montaña, construción de miradoiros, puntos de información turística, centros de promoción de recursos, etc.

<p>Proxectos non produtivos de prioridade baixa: intensidade de axuda máxima do 50% de axuda.</p> <ul style="list-style-type: none"> • Investimentos relacionados coas actividades e infraestruturas, deportivas, recreativas de lecer e culturais tales como ludotecas, locais sociais, parques, etc. • Resto de investimentos non produtivos non recollidos nos epígrafes anteriores.
--

A prioridade dos proxectos non produtivos está relacionada co plan de acción da estratexia, atendendo á súa estrutura de obxectivos e liñas de actuación. Na seguinte matriz facemos unha relación dos proxectos cos obxectivos da estratexia en función da súa prioridade, tendo en conta a importancia que estes teñen en contribuír ao desenvolvemento sostible e integrado do territorio.

Táboa 8.1. Matriz de relación entre os proxectos non produtivos e os obxectivos da estratexia. Prioridade alta.

Proxectos de prioridade alta	
Servizos de igualdade e benestar á poboación	
Liñas de actuación	LA142, LA143, LA311, LA321, LA511
Xustificación	Promoción e vertebración dunha sociedade máis inclusiva e igualitaria, onde se potencia o desequilibrio no acceso a servizos entre a zona rural e a urbana.
Aldeas intelixentes	
Liñas de actuación	LA121, LA141, LA211, LA212, LA311, LA312, LA313

Proxectos de prioridade alta	
Xustificación	Maior acceso ás tecnoloxías de comunicación e á dixitalización en diversos ámbitos sociais e económicos, para rachar coa fenda dixital existente entre o ámbito rural e o urbano, potenciando a conexión tecnolóxica co sector primario.
Aldeas modelo ou Lei de recuperación de terra agraria	
Liñas de actuación	LA115
Xustificación	Promóvense accións específicas para reforzar a implementación dos instrumentos da Lei de Recuperación de terra agraria de Galicia, co obxectivo de frear o abandono, tanto agrario coma forestal, contribuíndo de maneira especial á redución de incendios forestais.
TIC	
Liñas de actuación	LA121, LA123, LA212, LA313
Xustificación	Modernización do sector agrario nos ámbitos produtivo, da transformación e a comercialización, así como impulso á integración social a través da mellora no acceso ás tecnoloxías.
Energías alternativas	
Liñas de actuación	LA111, LA131, LA133, LA141, LA312,
Xustificación	Importancia da captura de CO ² e a promoción de enerxías limpas, facendo un sector agrario máis resiliente, e potenciando o papel que ten o ámbito forestal na contorna.

Táboa 8.2. Matriz de relación entre os proxectos non produtivos e os obxectivos da estratexia. Prioridade media.

Proxectos de prioridade media	
Recuperación patrimonial, paisaxística e etnográfica	
Liñas de actuación	LA112, LA421, L422
Xustificación	Potenciar a sostibilidade do medio natural a través da preservación da biodiversidade, pero tamén da paisaxe, potenciando a calorización do patrimonio local, tanto natural coma cultural.
Valoración da produción local de carácter diferencial	
Liñas de actuación	LA114, LA121, LA122, LA123, LA212
Xustificación	Aposta pola produción e o consumo local, reforzando o cultivo de variedades autóctonas, e apostando por un modelo produtivo de base local, que prime a calidade diferenciada e aposte por un modelo produtivo preferentemente artesanal. Tamén o reforzo da produción de carácter local.
Promoción de recursos turísticos	
Liñas de actuación	LA113, LA221, LA222,
Xustificación	Apoio a un modelo turístico sostible, que conviva coa valorización das actividades do sector primario, poña en valor os recursos locais, e se oriente cara a transformación ecolóxica e a transición dixital

Táboa 8.3. Matriz de relación entre os proxectos non produtivos e os obxectivos da estratexia. Prioridade baixa.

Proxectos de prioridade baixa	
Infraestruturas de lecer e deportivas	
Liñas de actuación	LA222, LA311
Xustificación	Mellorar a dotación de equipamentos e servizos para a zona rural, co fin de garantir un maior acceso aos servizos e mellorar a calidade de vida e o benestar rural. Isto contribuirá a facer máis atractiva a vida na contorna rural.
Resto de investimentos	
Liñas de actuación	LA311, LA312, LA312
Xustificación	Recóllense múltiples intervencións orientadas a investimentos en melloras no acceso a servizos da poboación rural, melloras para ter unha sociedade e un medio rural baixo en carbono e onde se prime un maior acceso á dixitalización rachando coa fenda dixital existente.

Os criterios de baremación dos **proxectos non produtivos** fan referencia aos seguintes factores fundamentais:

1. Factores de cohesión territorial.
2. Características da entidade promotora.
3. Características do proxecto.
4. Impacto sobre o territorio.

1. Factores de cohesión territorial.

Este criterio terá como máximo unha puntuación de **20 puntos**. No caso de que un proxecto afecte de maneira directa a varios concellos, núcleos de poboación, ou parroquias, empregárase o criterio máis favorable como regra xeral. Esta pauta, aplicarase a todo tipo de proxectos. Os criterios que se terán en conta son as características socioeconómicas e demográficas dos concellos, o índice de dependencia da poboación rural, o seu carácter rural, ou a afección a zonas desfavorecidas.

1.1. CARACTERÍSTICAS ECONÓMICAS DO CONCELLO NO QUE SE LOCALIZA O PROXECTO		
O criterio de referencia para facer a valoración será o Indicador Municipal de Renda dos Fogares (IMRF) do ano 2020 publicado polo Instituto Galego de Estatística (IGE).		
CRITERIO	CONCELLOS	PUNTUACIÓN MÁXIMA (4)
> 60 e <= 80	A Lama, Ponte Caldelas, Cerdedo-Cotobade	4
>80 e <=100	Campo Lameiro, Barro, Marín, Soutomaior, Bueu, Vilaboa, Moaña, Cangas	3
> 100 e <=120	Poio, Pontevedra	2
>120		0

1.2. CARACTERÍSTICAS DEMOGRÁFICAS: DENSIDADE DE POBOACIÓN RURAL

O criterio de referencia para facer a valoración será a densidade de poboación rural en 2022, de acordo coas cifras do Padrón municipal de habitantes. Terase como factor de referencia a densidade nos concellos, incorporando tamén este criterio en parroquias con densidade inferior aos 200 hab./km².

CRITERIO	CONCELLOS/PARROQUIAS	PUNTUACIÓN MÁXIMA (4)
Concellos < 50 hab./km ²	Cerdedo-Cotobade, Campo Lameiro, A Lama	4
Concellos >=50 hab./km ² e < 100 hab./km ²	Barro, Ponte Caldelas	3
Concellos >=100 hab./km ² e <200 hab./km ²	Vilaboa, Pontevedra	2
Parroquias < 200 hab./km ² en Concellos >=200 hab./km ²	Ermelo, A Illa de Ons, O Hío, Ardán, O Campo, San Tomé de Piñeiro, Domaio, Samieira, Soutomaior	1
O Resto		0

1.3. CARACTERÍSTICAS DEMOGRÁFICAS: VARIACIÓN DA POBOACIÓN RURAL

O criterio de referencia para facer a valoración será a variación da poboación rural entre os anos 2012 e 2022 de acordo coas cifras do Padrón municipal de habitantes publicado polo Instituto Galego de Estatística (IGE).

CRITERIO	CONCELLOS/PARROQUIAS	PUNTUACIÓN MÁXIMA (4)
Descenso >10% Concellos 2012-2022	A Lama, Campo Lameiro	4
Descenso <=10% e >5% Concellos 2012-2022	Cerdedo-Cotobade, Marín, Pontevedra	3
Descenso <=5% e >0% Concellos 2012-2022	Bueu, Ponte Caldelas, Barro	2
Parroquias en descenso de pob. en concellos que non perden poboación 2012 - 2022	Aldán, Domaio, Meira, Moaña (San Martiño), Moaña (Quintela/Sabaceda), Combarro, Poio (San Xoán), Soutomaior, Figueirido, Vilaboa	1
O Resto		0

1.4. CARACTERÍSTICAS DEMOGRÁFICAS: ÍNDICE DE DEPENDENCIA

O criterio de referencia para facer a valoración é o índice de dependencia da poboación rural. O dato extráese do Instituto Galego de Estatística (IGE).

CRITERIO	CONCELLOS/PARROQUIAS	PUNTUACIÓN MÁXIMA (4)
>=75	Cerdedo-Cotobade	4
>=70 e <75	Vilaboa, Campo Lameiro, A Lama	3
>=60 e <70	Ponte Caldelas	2
>=50 e <60	Barro, Bueu, Moaña, Pontevedra, Poio, Marín, Cangas, Soutomaior	1
<50		0

1.5. ENTIDADE DE POBOACIÓN NA QUE SE LOCALIZA O PROXECTO

O criterio de referencia para facer a valoración é o de priorizar os proxectos que se implanten nas áreas máis rurais de cada Concello. Establécense varios rangos de tamaño dos núcleos/entidades asignando máis puntuación canto menor sexa o tamaño dos núcleos, tendo como referencia o número de habitantes. Os datos extráense do nomenclátor de 2022 e o criterio fai referencia á parroquia

CRITERIO	PARROQUIAS	PUNTUACIÓN MÁXIMA (4)
< 500	Ver nomenclátor 2022	4
500 - 999 (ambos inclusive)	Ver nomenclátor 2022	3
1.000 – 1.999 (ambos inclusive)	Ver nomenclátor 2022	2
2.000 - 3.999 (ambos inclusive)	Ver nomenclátor 2022	1
>= 4.000	Ver nomenclátor 2022	0

2. Características da entidade promotora

Este criterio proporcionará como máximo **25 puntos**. Teranse en conta as características das entidades promotoras, en función de criterios do carácter agrupado do promotor, a tipoloxía e natureza das entidades promotoras, a igualdade na representación ou o compromiso de adhesión á responsabilidade social corporativa.

2.1. PROMOTOR INDIVIDUAL OU AGRUPADO

Este criterio proporcionará como máximo 3 puntos. Priorizaranse as entidades agrupadas de asociacións, concellos, CCMMVMC (federacións, mancomunidades, consorcios, etc).

CRITERIO	PUNTUACIÓN MÁXIMA (3)
SI	3
NON	0

2.2. NATUREZA XURÍDICA E/OU OBXECTO SOCIAL DA ENTIDADE PROMOTORA

Este criterio proporcionará como máximo 12 puntos. O criterio de referencia para facer a valoración é que a promotora sexa unha entidade pública de carácter local, CCMMVMC ou mancomunidades, consorcios etc dependentes das anteriores ou unha entidade sen ánimo de lucro de colectivos desfavorecidos acreditado a través do obxecto social da entidade e/ou presenza maioritaria destes colectivos na composición societaria.

CRITERIO	PUNTUACIÓN MÁXIMA (12)
Entidades que acollen no seu seo a persoas con discapacidade ou en risco de exclusión social ou integración social	12
Entidades de mulleres ou igualdade	12
Entidade formada por mozos e mozas con idade inferior aos 35 anos	12
Entidades públicas de carácter local, CCMMVMC e mancomunidades, consorcios etc dependentes das anteriores.	12
Resto de entidades	8

2.3. IGUALDADE DE OPORTUNIDADES

O criterio de referencia para facer a valoración son criterios de paridade na entidade que promove un proxecto. Tense en consideración a representación da entidade e os seus órganos de goberno.

CRITERIO	INTERVALOS	PUNTUACIÓN MÁXIMA (5)
Paridade nos órganos directivos ou de goberno (Xunta Directiva, Xunta de goberno etc.)	>= 50%	3
	>40% e <50%	2
	Sen paridade	0
Paridade na representación societaria ou corporación (Asemblea Xeral, Pleno da corporación etc.)	>= 50%	2
	>40% e <50%	1
	Sen paridade	0

2.4. RESPONSABILIDADE SOCIAL CORPORATIVA (RSC)

O criterio de referencia para facer a valoración é o compromiso do promotor de contribuír coa súa entidade á mellora social, económica e ambiental do seu entorno. Valorarase a existencia ou o compromiso na elaboración dun Plan de Responsabilidade Social Corporativa e/ou un Plan de Igualdade de Oportunidades, etc. ou a través da inclusión no plan de xestión de medidas sociais, ambientais, etc.

ELABORACIÓN/COMPROMISO DE ELABORACIÓN DO PLAN	PUNTUACIÓN MÁXIMA (5)
SI	5
NON	0

3. Características do proxecto

Este criterio proporcionará como máximo **30 puntos**. Teranse en conta factores como a tipoloxía do proxecto segundo as actividades coas que están relacionados os investimentos, o seu ámbito de actuación e a cooperación con outras entidades no proxecto.

3.1. TIPOLOXÍA DO PROXECTO

Este criterio proporcionará como máximo 20 puntos O criterio de referencia para facer a valoración é que o proxecto estea relacionado cunha serie de actividades que son consideradas como prioritarias ou estratéxicas para contribuír ao desenvolvemento sostible do territorio. Valoraranse de xeito acumulativo os proxectos non produtivos que consistan ou estean dirixidos ás actividades seguintes:

CRITERIO	PUNTUACIÓN MÁXIMA (20)
Investimentos dirixidos a servizos de igualdade e benestar da poboación, a integración de comunidades marxinais e de inmigrantes, ao coidado das persoas maiores, dependentes e non dependentes, e a promoción dun envellecemento activo e saudable das mesmas, á atención de menores, tales como; centros de inclusión e emerxencia social, centros de integración, inserción ou inclusión socio-laborais, centros para persoas discapacitadas, infantís, centros de maiores non dependentes (pisos tutelados, vivendas comunitarias, centros de día, etc.) e actuacións para promover a igualdade e a integración social da poboación.	20
Investimentos non produtivos dirixidos á dixitalización, uso e mellora da accesibilidade ás tecnoloxías da información e comunicación (TICs) no medio rural, tales como telecentros, aulas de informática, plataformas dixitais de servizos a empresas ou á poboación en xeral.	20

3.1. TIPOLOXÍA DO PROXECTO	
Investimentos non produtivos dirixidos á utilización de enerxías alternativas, ao aforro ou eficiencia enerxética, ao fomento da economía circular, ao compostaxe, á biomasa, á reutilización e reciclaxe etc. Tales como instalación de caldeiras de biomasa, placas solares, mecanismos e equipamentos que permitan a redución do consumo de auga ou aproveitamento hídrico, etc.	20
Investimentos dirixidos á valorización, conservación e/ou recuperación do patrimonio natural e cultural, tales como a recuperación e integración paisaxística, recuperación do hábitat e a biodiversidade, custodia do territorio, aulas da natureza, centros de interpretación, intervencións arqueolóxicas, recuperación de construcións de interese cultural (histórico-artístico, etnográfico, arquitectónico, etc.) e actuacións de sensibilización, promoción e difusión, etc.	18
Investimentos non produtivos, dirixidos á valorización e/ou promoción dos produtos e producións locais vinculados ás denominacións de orixe, indicacións xeográficas protexidas, a viticultura, a agricultura ecolóxica, a artesanía local, gastronomía, etc.	18
Investimentos non produtivos dirixidos ao sector turístico tales como actuacións de promoción, difusión e divulgación dos recursos turísticos, rutas de sendeirismo homologadas pola Federación Galega de Montaña, construción de miradoiros, puntos de información turística, centros de promoción de recursos, etc.	18
Investimentos dirixidos a actividades e/ou infraestruturas, deportivas, recreativas de lecer e/ou culturais tales como ludotecas, locais sociais, parques, etc.	16
Resto de investimentos non produtivos non recollidos nos epígrafes anteriores.	10

3.2. ÁMBITO DE ACTUACIÓN DO PROXECTO	
Este criterio proporcionará como máximo 7 puntos. Partindo do obxecto do proxecto, terase en conta o alcance territorial das actuacións previstas no proxecto e/ou poboación beneficiada e/ou a localización material ou física dos investimentos, priorizando aqueles proxectos que teñan un maior alcance territorial.	
CRITERIOS	PUNTUACIÓN MÁXIMA (7)
Supramunicipal	7
Local	6
Inferior ao local	5

3.3. COOPERACIÓN DO PROXECTO OU ENTIDADES COLABORADORAS	
Este criterio proporcionará como máximo 3 puntos. Terase en conta a cooperación ou colaboración de varias entidades e/ou organismos públicos no proxecto, en función do estipulado no Plan de Xestión e que se acredite mediante acordo ou convenio de colaboración entre as partes.	
CRITERIOS	PUNTUACIÓN MÁXIMA (3)
Si	3
Non	0

4. Impacto sobre o territorio.

Este criterio proporcionará como máximo **25 puntos**. Teranse en conta factores como a dotación de infraestruturas e/ou servizos, a incidencia sobre o medio ambiente e a redución da pegada de carbono, a eficiencia enerxética, ou o compromiso no emprego de novas tecnoloxías.

4.1. MELLORA DA DOTACION DE INFRAESTRUTURAS E/OU SERVIZOS NAS ÁREAS RURAIS

Este criterio proporcionará como máximo 5 puntos. Terase en conta a dotación de infraestruturas e/ou servizos en áreas rurais que teñan por finalidade o proxecto

CRITERIO	PUNTUACIÓN MÁXIMA (5)
Si	5
Non	0

4.2. INCIDENCIA SOBRE O MEDIOAMBIENTE, CONTRIBUÍDO Á REDUCIÓN DA PEGADA DE CARBONO

Este criterio proporcionará como máximo 10 puntos. O criterio de referencia para facer a valoración é o importe dedicado a melloras que supoñan unha redución do impacto ambiental da iniciativa.

CRITERIO	PUNTUACIÓN MÁXIMA (10)
Proxectos cun fin principal de mellora ambiental tales como: a posta en valor do patrimonio ou recursos naturais, a mellora dos recursos hídricos, a recuperación e/ou integración paisaxística ou de elementos degradados, a conservación e mellora da biodiversidade, a implantación de sistemas de xestión ambiental, a xestión, redución, reciclaxe ou reutilización de residuos, a compostaxe, a conservación de hábitats, a prevención de incendios, etc.).	10
Proxectos que non tendo como fin principal a mellora ambiental, inclúan investimentos destinados a melloras ambientais. Valorarase 1 punto por cada 1% do investimento dedicado a melloras ambientais, enerxías renovables, aforro e eficiencia enerxética, educación, divulgación e sensibilización ambiental, etc., ata un máximo de 10 puntos.	10

4.3. INCIDENCIA DA DIXITALIZACION E USO DE NOVAS TECNOLOXÍAS DO PROXECTO

Este criterio proporcionará como máximo 10 puntos. O criterio de referencia para facer a valoración é o investimento realizado en dixitalización e uso de novas tecnoloxías no proxecto.

CRITERIO	PUNTUACIÓN MÁXIMA (10)
Valorarase 1 punto por cada 1% do investimento dedicado a investimentos en novas tecnoloxías ata un máximo de 10 puntos.	10

A continuación presentamos a matriz de relación entre os criterios de baremación dos proxectos non produtivos e os obxectivos da estratexia, centrándonos nas liñas de actuación do plan de acción.

Táboa 9. Matriz de relación entre os criterios de baremación dos proxectos produtivos e os obxectivos da estratexia.

Matriz de relación criterios/Liñas de actuación. Proxectos non produtivos	
Criterio 1. Características e condicións do lugar onde se realiza o investimento.	
Liñas de actuación	Todas as liñas
Xustificación	Promover a cohesión e reequilibrio territorial

Matriz de relación criterios/Liñas de actuación. Proxectos non produtivos

Criterio 2. Características da entidade promotora.

Liñas de actuación	Todas as liñas
Xustificación	<p>Favorecer os proxectos promovidos por entidades agrupadas, e por entidade pública de carácter local, CCMMVMC ou mancomunidades, consorcios etc. dependentes das anteriores ou asociacións sen ánimo de lucro de colectivos desfavorecidos</p> <p>Primar as entidades con paridade nos seus órganos directivos ou de goberno, e nos de representación societaria ou corporación, contribuíndo ao empoderamento da muller ea igualdade de oportunidades.</p> <p>Promover preferentemente aqueles proxectos de entidades socialmente responsables que teñen en conta os impactos que a súa actividade xera nos seus asociados, empregados, comunidades locais, medio ambiente e na sociedade en xeral. O feito de integrar voluntariamente na súa xestión as cuestións económicas, sociais e ambientais, terá un efecto positivo no territorio e contribuirá aos retos do desenvolvemento sustentable.</p>

Criterio 3. Características do proxecto

Liñas de actuación	Todas as liñas
Xustificación	<p>Tipoloxía: O plan de acción integra o criterio dunha maneira ampla en diferentes obxectivos e transversalmente en moitas das liñas de actuación. Poténciase a cohesión social e integración fomentando unha sociedade máis igualitaria e inclusiva; promóvese a transición enerxética como factor de sostibilidade, e a dixitalización como factor de innovación a nivel social e tamén económico. Promóvense varios obxectivos e liñas nos que a valorización do “local”, os recursos do patrimonio cultural e natural, o produto local, son base para un modelo de desenvolvemento do territorio sostible e integrado, e responsable económica, social e ambientalmente.</p> <p>Ámbito: Primar os proxectos que teñan un maior alcance territorial</p> <p>Cooperación: Promover a colaboración entre entidades e/ou organismos públicos no desenvolvemento do proxecto</p>

Criterio 4. Impacto sobre o territorio

Liñas de actuación	Todas as liñas, agás LA521
Xustificación	<p>Mellora das infraestruturas e/ou servizos: Primar os proxectos nos que os seus investimentos contribúen a mellorar a dotación de infraestruturas e servizos nas áreas rurais do territorio.</p> <p>Incidencia medioambiental: Valorar os proxectos nos que os seus investimentos contribúen ás melloras ambientais, eficiencia enerxética ou aplicación de enerxías renovables, sensibilización ambientaletc, contribuíndo a reducir a pegada de carbono no territorio</p> <p>Dixitalización: Primar os proxectos nos que os seus investimentos contribúen á dixitalización e ao uso de novas tecnoloxías</p>

4.1.7. Regras básicas: determinación de puntuacións e porcentaxe de financiamento de proxectos

Unha vez que un proxecto foi valorado en función dos criterios establecidos no anterior apartado, cómpre asignarlle unha puntuación, que será o resultado do sumatorio de todos os criterios aplicables, dependendo de si é produtivo ou non produtivo.

A porcentaxe de axuda que lle vai a corresponder a unha persoa ou entidade promotora ten fixados uns límites mínimos e máximos de axuda, en función do estipulado no marco regulamentaria do FEADER e o regulamento de disposicións comúns dos Fondos EIE. No seguinte cadro fíxanse as súas puntuacións e limitacións.

Táboa 10. Límites e porcentaxes de axuda por tipoloxía de proxecto.

	Nota de corte	% de axuda	Nota máxima	% de axuda
Proxectos produtivos	20	20%	70	45% (*)
Bono Activa Rural- Proxectos produtivos	20	-	70	-
Proxectos non produtivos prioridade alta	30	40%	70	90%
Proxectos non produtivos prioridade media	30	30%	70	70%
Proxectos non produtivos prioridade baixa	30	30%	70	50%

(*) Agás nos proxectos produtivos de transformación e comercialización de produtos forestais que terán un máximo do 40% de axuda.

Puntuación mínima e máxima para financiamento do proxecto.

No caso dos proxectos produtivos a puntuación mínima é de 20 puntos. Esta puntuación dará lugar a unha axuda do 20% do importe total do investimento subvencionable.

No caso dos proxectos Bono Activa Rural a puntuación mínima é de 20 puntos. Esta puntuación dará lugar a unha axuda de 8.000€.

E no caso dos proxectos non produtivos a puntuación mínima é de 30 puntos, o que dará lugar a unha axuda do 30% e do 40% segundo a prioridade.

A puntuación máxima que se esixe para optar á porcentaxe máis elevada de financiamento é de 70 puntos en todos os casos.

No caso dos proxectos produtivos que acaden esta puntuación terán dereito ao 45% de axuda; salvo os proxectos produtivos de transformación e comercialización de produtos forestais que terán un máximo do 40% de axuda do investimento total subvencionable.

No caso dos proxectos Bono Activa Rural terán dereito a axuda máxima establecida de 18.000€.

E no caso dos non produtivos, e tendo como referencia a súa clasificación, os de prioridade baixa poderán chegar ao 50% de financiamento, os de prioridade media ao 70% e os de prioridade alta ao 90%.

Cálculo da porcentaxe de axuda.

Bono Activa Rural -proxectos produtivos

A puntuación mínima que haberá de obter un proxecto produtivo será de 20 puntos; por baixo deste valor, os proxectos non serán subvencionados.

- 20 puntos: 8.000€ de axuda
- 70 puntos ou máis: 18.000€ de axuda.

Para valores intermedios procédese a asignar a contía proporcional que corresponda.

Proxecto produtivo

A puntuación mínima que haberá de obter un proxecto produtivo será de 20 puntos; por baixo deste valor, os proxectos non serán subvencionados.

Relación entre puntos de valoración de baremo e % de axuda en proxectos produtivos:

- 20 puntos: 20 % de axuda
- 70 puntos ou máis: 45% de axuda (*)

Para valores intermedios do baremo procédese do seguinte modo:

- Aos primeiros 20 puntos asígnaselle un 20% axuda
- Aos restantes puntos do baremo asígnaselle a parte proporcional directa de porcentaxe de axuda segundo a seguinte relación (50 puntos restantes de baremo / 25% axuda pendente de asignar) (*)
O cálculo farase axustado a dous decimais.

(*) Agás nos proxectos produtivos de transformación e comercialización de produtos forestais que terán un máximo do 40% de axuda.

Proxecto non produtivo

A puntuación mínima que haberá de obter un proxecto non produtivo será de 30 puntos; por baixo deste valor, os proxectos non serán subvencionados.

Relación entre puntos de valoración de baremo e % de axuda en proxectos non produtivos:

- 30 puntos:
 - 40 % de axuda para proxectos de prioridade alta.
 - 30 % de axuda para proxectos de prioridade media e baixa.
- 70 puntos ou máis:
 - 90 % de axuda para proxectos de prioridade alta.
 - 70 % de axuda para proxectos de prioridade media.
 - 50 % de axuda para proxectos de prioridade baixa.

Para valores intermedios do baremo procédese do seguinte modo:

Aos primeiros 30 puntos asígnaselle un :

- 40 % de axuda para proxectos de prioridade alta.
- 30 % de axuda para proxectos de prioridade media e baixa.

Logo en cada unha das prioridades, aos restantes puntos do baremo asígnaselle a parte proporcional de porcentaxe de axuda segundo a seguinte relación:

- (40 puntos restantes de baremo / 50% axuda pendente de asignar) para proxectos de prioridade alta.
- (40 puntos restantes de baremo / 40% axuda pendente de asignar) para proxectos de prioridade media.
- (40 puntos restantes de baremo / 20% axuda pendente de asignar) para proxectos de prioridade baixa.

En todos os casos o cálculo farase axustado a dous decimais.

Matrices de valoración.

Táboa 11. Porcentaxes de axuda correspondentes a proxectos produtivos.

Proxectos produtivos			
Puntuación	Porcentaxe	Puntuación	Porcentaxe
20	20,00%	46	33,00%
21	20,50%	47	33,50%
22	21,00%	48	34,00%
23	21,50%	49	34,50%
24	22,00%	50	35,00%
25	22,50%	51	35,50%
26	23,00%	52	36,00%
27	23,50%	53	36,50%
28	24,00%	54	37,00%
29	24,50%	55	37,50%
30	25,00%	56	38,00%
31	25,50%	57	38,50%
32	26,00%	58	39,00%
33	26,50%	59	39,50%
34	27,00%	60	40,00%
35	27,50%	61	40,50%
36	28,00%	62	41,00%
37	28,50%	63	41,50%
38	29,00%	64	42,00%
39	29,50%	65	42,50%
40	30,00%	66	43,00%
41	30,50%	67	43,50%

42	31,00%	68	44,00%
43	31,50%	69	44,50%
44	32,00%	70	45,00%
45	32,50%		

Táboa 12. Importes de axuda correspondentes a Bono Activa Rural - proxectos produtivos

Bono Activa Rural - proxectos produtivos			
Puntuación	Importe de axuda	Puntuación	Importe de axuda
20	8.000 €	46	13.200 €
21	8.200 €	47	13.400 €
22	8.400 €	48	13.600 €
23	8.600 €	49	13.800 €
24	8.800 €	50	14.000 €
25	9.000 €	51	14.200 €
26	9.200 €	52	14.400 €
27	9.400 €	53	14.600 €
28	9.600 €	54	14.800 €
29	9.800 €	55	15.000 €
30	10.000 €	56	15.200 €
31	10.200 €	57	15.400 €
32	10.400 €	58	15.600 €
33	10.600 €	59	15.800 €
34	10.800 €	60	16.000 €
35	11.000 €	61	16.200 €
36	11.200 €	62	16.400 €
37	11.400 €	63	16.600 €
38	11.600 €	64	16.800 €
39	11.800 €	65	17.000 €
40	12.000 €	66	17.200 €
41	12.200 €	67	17.400 €
42	12.400 €	68	17.600 €
43	12.600 €	69	17.800 €
44	12.800 €	70	18.000 €

45	13.000 €		
----	----------	--	--

Táboa 13.1. Porcentaxes de axuda correspondentes a proxectos non produtivos.

Proxectos non produtivos prioridade baixa			
Puntuación	Porcentaxe	Puntuación	Porcentaxe
30	30,00%	51	40,50%
31	30,50%	52	41,00%
32	31,00%	53	41,50%
33	31,50%	54	42,00%
34	32,00%	55	42,50%
35	32,50%	56	43,00%
36	33,00%	57	43,50%
37	33,50%	58	44,00%
38	34,00%	59	44,50%
39	34,50%	60	45,00%
40	35,00%	61	45,50%
41	35,50%	62	46,00%
42	36,00%	63	46,50%
43	36,50%	64	47,00%
44	37,00%	65	47,50%
45	37,50%	66	48,00%
46	38,00%	67	48,50%
47	38,50%	68	49,00%
48	39,00%	69	49,50%
49	39,50%	70	50,00%
50	40,00%		

Táboa 13.2. Porcentaxes de axuda correspondentes a proxectos non produtivos.

Proxectos non produtivos prioridade media			
Puntuación	Porcentaxe	Puntuación	Porcentaxe
30	30,00%	51	51,00%
31	31,00%	52	52,00%

32	32,00%	53	53,00%
33	33,00%	54	54,00%
34	34,00%	55	55,00%
35	35,00%	56	56,00%
36	36,00%	57	57,00%
37	37,00%	58	58,00%
38	38,00%	59	59,00%
39	39,00%	60	60,00%
40	40,00%	61	61,00%
41	41,00%	62	62,00%
42	42,00%	63	63,00%
43	43,00%	64	64,00%
44	44,00%	65	65,00%
45	45,00%	66	66,00%
46	46,00%	67	67,00%
47	47,00%	68	68,00%
48	48,00%	69	69,00%
49	49,00%	70	70,00%
50	50,00%		

Táboa 13.3. Porcentaxes de axuda correspondentes a proxectos non produtivos.

Proxectos non produtivos prioridade alta			
Puntuación	Porcentaxe	Puntuación	Porcentaxe
30	40,00%	51	66,25%
31	41,25%	52	67,50%
32	42,50%	53	68,75%
33	43,75%	54	70,00%
34	45,00%	55	71,25%
35	46,25%	56	72,50%
36	47,50%	57	73,75%
37	48,75%	58	75,00%
38	50,00%	59	76,25%

39	51,25%	60	77,50%
40	52,50%	61	78,75%
41	53,75%	62	80,00%
42	55,00%	63	81,25%
43	56,25%	64	82,50%
44	57,50%	65	83,75%
45	58,75%	66	85,00%
46	60,00%	67	86,25%
47	61,25%	68	87,50%
48	62,50%	69	88,75%
49	63,75%	70	90,00%
50	65,00%		

Criterios de priorización de proxectos

Para os efectos de establecer a priorización dos proxectos, a Xunta Directiva seguirá os seguintes criterios:

Proxectos produtivos, e Bono Activa Rural

1. Puntuación total acadada no baremo correspondente ao ICE verificado de cada un dos proxectos.
2. No caso de empate, terán prioridade as solicitudes de Bono Activa Rural sobre o resto de proxectos.
3. No caso de empate no resto de proxectos produtivos, o criterio de priorización será a contribución á articulación do tecido produtivo local, en coherencia coa estratexia do GDR. Para estes efectos terase en conta a puntuación específica dos criterios de baremación:
 - 2.3 Responsabilidade social corporativa (RSC).
 - 3.2 Impacto sobre a creación de emprego neto
 - 4.4 Ámbito do proxecto.
 - 5.2 Capacidade de arrastre do proxecto
4. No caso de empate, a coherencia coa estratexia do GDR, a incidencia sobre o emprego e o seu efecto multiplicador no territorio. A estes efectos, terase en conta a puntuación específica dos criterios de baremación:
 - 3.2 Impacto sobre a creación de emprego neto
 - 5.2 Capacidade de arrastre do proxecto

Proxectos non produtivos.

A relación de proxectos non produtivos que propoña a Xunta Directiva para a concesión da axuda deberá incluír, en primeiro lugar, os considerados de prioridade alta, logo os de prioridade media e, a seguir, os de prioridade baixa.

Para os efectos de establecer a priorización dos proxectos, dentro de cada unha destas categorías a Xunta Directiva seguirá os seguintes criterios:

1. Puntuación total acadada no baremo correspondente ao ICE verificado de cada un dos proxectos.
2. No caso de empate, a contribución ao desenvolvemento local, en coherencia cos obxectivos de sustentabilidade económica, social, territorial e medioambiental. Para este efectos, terase en conta a puntuación específica dos criterios de baremación:
 - 2.2 Natureza xurídica e/ou obxecto social da entidade promotora.
 - 2.4 Responsabilidade social corporativa (RSC).
 - 3.1 Tipoloxía do proxecto.
 - 3.2 Ámbito de actuación do proxecto.
 - 3.3 Cooperación do proxecto ou entidades colaboradoras.
 - 4.2 Incidencia sobre o medio ambiente, contribuíndo á redución da pegada de carbono.
3. No caso de empate, a coherencia coa estratexia do GDR e o impacto medioambiental sobre o territorio. A estes efectos, terase en conta a puntuación específica dos criterios de baremación:
 - 3.1 Tipoloxía do proxecto.
 - 4.2 Incidencia sobre o medio ambiente, contribuíndo á redución da pegada de carbono.

Para os proxectos promovidos directamente polos GDR, referidos a formación no marco da submedida 19.2 (apoio á realización de operacións conforme a estratexia de desenvolvemento local) e os de animación e promoción territorial correspondentes á submedida 19.4.B (animación), unha vez que estean verificados por Agader, propoñerase a concesión de axuda de cada un destes expedientes ata o esgotamento do crédito dispoñible en cada anualidade.

4.1.8. Cadro resumo de proxectos produtivos

ID	CRITERIOS DE VALORACIÓN PROXECTOS PRODUTIVOS	Puntuación MÁXIMA
1	FACTORES DE COHESION TERRITORIAL	20
1.1	Características económicas do concello onde se localiza o proxecto	4
1.2	Características demográficas: densidade de poboación rural	4
1.3	Características demográficas: variación da poboación rural	4
1.4	Características demográficas: índice de envellecemento	4
1.5	Entidade de poboación na que se localiza o proxecto	4
2	CARACTERÍSTICAS DA PERSOA OU ENTIDADE PROMOTORA	15
2.1	Proxectos presentados por persoas pertencentes a colectivos desfavorecidos	8
2.2	Formación e/ou experiencia da persoa ou entidade promotora	3
2.3	Responsabilidade social corporativa	4
3	IMPACTO SOBRE A CREACIÓN DE EMPREGO	20
3.1	Incidencia sobre a creación de emprego neto (Bono Activa Rural)	20
3.2	Incidencia sobre a creación de emprego neto (resto de proxectos produtivos)	10
3.3	Incidencia sobre a creación de emprego de persoas de colectivos desfavorecidos (resto de proxectos produtivos)	5
3.4	Incidencia sobre a creación de emprego local (resto de proxectos produtivos)	5
4	CARACTERÍSTICAS DO PROXECTO	25
4.1	Tipoloxía de proxecto	5
4.2	Contía do proxecto	5
4.3	Carácter innovador	5
4.4	Ámbito do proxecto	10
5	IMPACTO SOBRE O TERRITORIO	20
5.1	Impacto sobre o territorio (Bono Activa Rural)	20
5.2	Capacidade de arrastre do proxecto (resto de proxectos produtivos)	10
5.3	Incidencia ambiental do proxecto (resto de proxectos produtivos)	5
5.4	Incidencia da dixitalización e uso de novas tecnoloxías (resto de proxectos produtivos)	5
PUNTUACIÓN TOTAL		100

4.1.9. Cadro resumo de proxectos non produtivos

ID	CRITERIOS DE VALORACIÓN PROXECTOS NON PRODUTIVOS	Puntuación MÁXIMA
1	FACTORES DE COHESION TERRITORIAL	20
1.1	Características económicas do concello onde se localiza o proxecto	4
1.2	Características demográficas: densidade de poboación rural	4
1.3	Características demográficas: variación da poboación rural	4
1.4	Características demográficas: índice de dependencia	4
1.5	Entidade de poboación na que se localiza o proxecto	4
2	CARACTERÍSTICAS DA ENTIDADE PROMOTORA	25
2.1	Promotor individual ou agrupado	3
2.2	Natureza xurídica e/ou obxecto social da entidade promotora	12
2.3	Igualdade de oportunidades	5
2.4	Responsabilidade social corporativa	5
3	CARACTERÍSTICAS DO PROXECTO	30
3.1	Tipoloxía de proxecto	20
3.2	Ámbito de actuación do proxecto	7
3.3	Cooperación do proxecto ou entidades colaboradoras	3
4	IMPACTO SOBRE O TERRITORIO	25
4.1	Mellora da dotación de infraestruturas e/ou servizos nas áreas rurais	5
4.2	Incidencia sobre o medioambiente contribuíndo á redución da pegada de carbono	10
4.3	Incidencia da dixitalización e uso de novas tecnoloxías	10
PUNTUACIÓN TOTAL		100

4.2. Criterios para a selección de proxectos de cooperación

4.2.1. Aspectos xerais

O GDR disporá dunha dotación orzamentaria do 5% para realizar proxectos de cooperación, en función da asignación total que lle corresponda no convenio coa Agader. Os proxectos procurarán o traballo conxunto entre GDR, tanto dentro da Comunidade Autónoma como no resto de España ou da Unión Europea, perseguindo intereses comúns relacionados co desenvolvemento local, en liña co programa Leader, e de acordo cos obxectivos que se fixen nas súas respectivas estratexias.

Co obxectivo de seren beneficiarios da axuda para a cooperación estes deberán cumprir unha serie de requisitos:

- a) Estar ao día nas súas obrigacións tributarias, tanto coa Facenda do Estado como coa da Administración da Comunidade Autónoma de Galicia, e coa Seguridade Social, e non ter débedas pendentes coa Comunidade Autónoma de Galicia.
- b) Comprometerse a destinar as dotacións financeiras asignadas exclusivamente á preparación e realización das actividades de cooperación.
- c) Dispoñer dos medios materiais e humanos necesarios para levar a cabo de forma adecuada, tanto técnica como economicamente, as tarefas correspondentes.
- d) Participar a título de coordinador ou cooperante nun proxecto de cooperación correspondente ao período de programación 2023-2027.
- e) Non ter rescindido o convenio de colaboración que asine coa Axencia Galega de Desenvolvemento Rural, xa sexa de mutuo acordo ou por acordo da citada Axencia, debido á grave irregularidade no exercicio das funcións que como GDR lle son propias.
- f) Cumprir o resto de condicións que se prevegan nos respectivos convenios de colaboración que se asinen entre a Axencia Galega de Desenvolvemento Rural e os GDR.

Os proxectos de cooperación poderán ser de tres tipos:

- a) Proxectos de cooperación intraterritorial, participados exclusivamente por GDR da Comunidade Autónoma de Galicia.
- b) Proxectos de cooperación interterritorial, participados por un ou varios GDR doutras comunidades autónomas do Reino de España e, como mínimo, un GDR galego.
- c) Proxectos de cooperación transnacional, participados por un ou varios grupos doutros Estados membros da Unión Europea ou doutros países e, como mínimo, un GDR da Comunidade Autónoma de Galicia.

Os proxectos poderán contemplar a realización de accións de carácter individual, nas que participe un só grupo, e accións de carácter conxunto, nas que participen, polo menos un número mínimo de dous.

Para a realización do proxecto de cooperación deberase realizar unha memoria que conterá os seguintes aspectos:

- a) A identificación do grupo coordinador, e do grupo coordinador específico para Galicia, se é o caso, así como dos demais grupos cooperantes e das entidades colaboradoras se as houber, de acordo co que se estableza nas bases reguladoras que para o efecto se establezan.
- b) Unha exposición clara das capacidades, deficiencias e potencialidades da zona, ámbito ou sector de aplicación.
- c) Os obxectivos específicos perseguidos mediante a súa aplicación e como se articulan coas políticas de desenvolvemento rural, coas estratexias xestionadas polos grupos e cos obxectivos do resto de participantes.

- d) A estratexia prevista para alcanzar os obxectivos.
- e) As conclusións sobre a coherencia e valor engadido das actividades propostas e a repercusión que terán sobre o ambiente e sobre os grupos de mulleres, mozos ou outros colectivos que merezan unha especial consideración na zona.

4.2.2. Requisitos e criterios para a posta en marcha dos proxectos

Para poder obter axuda do Fondo os proxectos de cooperación deben cumprir os seguintes requisitos:

- a) Implicarán a posta en común de ideas, coñecementos, recursos humanos e materiais, incluídos os financeiros, tendentes á consecución dun obxectivo de interese compartido e mediante a execución das accións que se consideren necesarias.
- b) Os seus obxectivos deberán ser coherentes cos obxectivos definidos na Estratexia de Desenvolvemento Local Participativo do GDR, así como no seu plan de cooperación.
- c) Deberán respectar os principios de igualdade de oportunidades entre mulleres e homes e de non discriminación.
- d) Deberán implicar a execución dunha acción en común. Os gastos preparatorios de estudos ou intercambio de información poderán ter a consideración de fase previa, pero non de proxecto de cooperación como tal. A cooperación non se poderá limitar a un intercambio de experiencias e deberá supoñer a realización dunha acción común integrada.
- e) Promoverán a participación dos sectores socioeconómicos do territorio, tanto públicos como privados, afectados polos fins e obxectivos do proxecto.

Co obxectivo de garantir a idoneidade da posta en marcha das accións de cooperación e optimizar a distribución de fondos, o GDR terá en conta algún dos seguintes criterios ou circunstancias á hora de seleccionar os proxectos que poñerá en marcha:

- a) Se, como consecuencia do proxecto de cooperación, se produce a implantación dun servizo inexistente para a economía e/ou para a poboación ou ben a comercialización dun produto inexistente no ámbito territorial dalgunha das zonas de actuación.
- b) Incidencia do proxecto de cooperación, de maneira directa ou indirecta, na creación de emprego ou no mantemento do tecido produtivo do territorio.
- c) Incidencia do proxecto de cooperación na conservación e valorización do ambiente, así como na conservación e valorización do patrimonio natural e cultural.
- d) Implicación no proxecto de entidades públicas ou privadas que contribúan ao financiamento do proxecto e á consecución dos obxectivos.
- e) Relación do proxecto con algún dos instrumentos de mobilización ou recuperación de terras regulados na Lei 11/2021, do 14 de maio, de recuperación da terra agraria de Galicia, ou normativa que a substitúa, coa finalidade da recuperación e posta en produción de terra agraria abandonada ou infrautilizada, así como da recuperación demográfica do medio rural a través da fixación de poboación e a mellora da calidade de vida nos núcleos rurais.
- f) Contribución do proxecto á consecución dos obxectivos da Estratexia europea da granxa á mesa e da Estratexia da UE sobre biodiversidade para 2030.
- g) Se o proxecto supón unha mellora nos procesos de dixitalización, conectividade e novas solucións tecnolóxicas.

No resto de aspectos relacionados coa posta en marcha dos proxectos de cooperación, o GDR respectará e terá en conta o estipulado nas disposicións establecidas pola Agader, en relación a esta materia, principalmente, no referente aos elementos financiados e non financiados. Tamén no que respecta ás responsabilidades do GDR, en función do rol que asuma, tanto como grupo coordinador coma grupo cooperante.

5. Mecanismos de garantía nos procesos de decisión e contratación

5.1. Principios que orientan o funcionamento do GDR

O GDR é o responsable de aplicar o procedemento de selección de proxectos en función dunha serie de principios que definirán o seu proceder á hora de actuar. Estes principios son tamén aplicables ás actuacións que desenvolve o propio grupo como entidade xestora do FEADER. O seu funcionamento, como entidade que xestiona fondos públicos, terá como referencia a normativa existente que regula o funcionamento deste tipo de entidades. En todo momento respectará tamén os contidos establecidos no seu ámbito estatutario ou normas internas.

Á hora de abordar o funcionamento ordinario no conxunto de actividades do Grupo, e por tanto na selección dos proxectos, o GDR debe tomar coma referencia os seguintes principios:

- **A igualdade e non discriminación na asignación dos fondos públicos.** Todas as persoas concorrerán nas mesmas condicións ao procedemento, se ben a estratexia pode primar que determinados colectivos sexan prioritarios, o cal se establecerá nos criterios de baremación dos proxectos. Un claro exemplo é o de reforzar a promoción de proxectos por parte de colectivos como o da mocidade, as mulleres, os colectivos marxinados ou con especiais dificultades de integración social, xa que entre os valores fundamentais que motiva a xestión do GDR, como axente de desenvolvemento do territorio, figura o de garantir a cohesión social do mesmo. Estes criterios estarán documentados e serán accesibles para potenciais promotores e a cidadanía en xeral.
- **A transparencia do gasto público.** A definición duns criterios baremables obxectivamente e un procedemento claro e coñecido por todos os potenciais promotores, garantirán unha correcta decisión de qué proxectos aprobar ou rexeitar. Tanto a resolución da concesión de axuda a proxectos como a súa denegación serán públicos, co obxectivo de favorecer a súa difusión, se ben respectarán en todo momento a normativa de protección de datos de carácter persoal en todo o relacionado coa información privada das persoas e entidades promotoras. Nos casos de denegación das iniciativas presentadas, indicaranse as causas que motivaron tal decisión. Terase como referencia e realizarase un cumprimento estrito da normativa relacionada en materia de subvencións.
- **A publicidade,** vinculada ao principio anterior, garantizará o coñecemento por todas as persoas e entidades dos procedementos vinculados ao programa de axudas, pero tamén dos vinculados á contratación de persoas, gastos de animación, nos que incorra o grupo. Teranse en conta todas as disposicións regulamentarias nesta materia, que están recollidas no Regulamento 1305/2014, no referente á información e comunicación e a privacidade dos datos. Tamén se terán en conta as medidas de publicidade relativas aos proxectos financiados.
- **A eficacia** é outro dos principios que o GDR terá presente, co obxectivo último de dar cumprimento aos fins que se formula na estratexia, mediante o cumprimento dos seus obxectivos, dunha maneira sistemática, ordenada e cuantificada.
- **A eficiencia do gasto público.** Este principio debe terse presente non só no que respecta á aplicación da EDLP (programa de axudas), senón tamén no que respecta aos custos correntes e de animación do programa. Para isto deberán solicitarse diferentes orzamentos, co obxectivo de comparar investimentos no caso de proxectos, ou das posibles actividades de animación que poida realizar o GDR. Teranse coma referencia prezos de mercado, polo cal, de existiren diferenzas notables, poderíase solicitar apoio técnico para facer unha valoración ou unha xustificación motivada do orzamento, sobre todo cando se estea a falar de investimentos dun determinado volume. Enténdese que a eficiencia é a realización dunha acción ao menor custe posible, mantendo os mesmos criterios de calidade do produto ou prestación do servizo.
- **Consenso á hora de tomar decisións.** Malia a que estatutariamente se contemple unha regra de maiorías á hora de adoptar decisións, o GDR terá en conta as normas que eviten o conflito

de intereses, intentando procurar que as decisións se adopten por consenso e non por maioría. Isto afondará na boa gobernanza do GDR e na mellora das relacións entre as entidades que o forman. Tanto a decisión por maioría, como os quorum necesarios para a súa adopción, respectarán o establecido no marco estatutario do grupo.

Ao marxe destes principios xerais tamén se terán en conta unha serie de factores que orientarán o funcionamento do grupo, reforzando o cumprimento dos anteriores principios, e que son:

- A **atención ao público**, mediante a determinación dun horario e instalacións accesibles para o conxunto de público que demande información sobre o GDR, o programa de axudas, ou calquera outra iniciativa que poida gardar relación co Grupo. Este factor determinará tamén o funcionamento do rexistro que dilixenciará a correspondente información traballada no Grupo.
- O **apoio, asesoramento e información ás potenciais persoas ou entidades beneficiarias** sobre as cuestións relacionadas coa subvencionalidade dos gastos dos proxectos para poder obter financiamento, a descrición dos requisitos de admisibilidade das solicitudes, os procedementos e prazos correspondentes para a presentación de axudas, os criterios de selección das operacións, os contactos que faciliten información sobre o Fondo, as condicións das axudas e o que implican en canto á súa xustificación, verificación, etc., ou incluso o feito de que a axuda implique a publicación dunha serie de factores que se conteñen na lista de operacións.
- A **tramitación dilixente do procedemento**, dende o momento da súa presentación ata a súa remisión á Agader, para a correspondente resolución.
- A **colaboración e cooperación permanente coa Agader**, en todos aqueles factores que teñan relación coa execución do Programa, con cambios ou transformacións na estrutura e réxime interno do GDR, ou coa posta en marcha de iniciativas conxuntas entre o GDR e a citada.
- O respecto ás estipulacións que figuren no **Convenio de colaboración entre a Agader e o GDR**, como entidades colaboradoras na xestión do Programa.

5.2. Procedementos de selección e valoración.

A selección dos proxectos será competencia da xunta directiva do GDR, estando asesorada pola xerencia do grupo, a cal terá voz, pero non capacidade de voto.

O procedemento de selección dos proxectos que obterán financiamento a través da aplicación da estratexia, será similar, se ben variarán os criterios de valoración en función da tipoloxía dos proxectos.

Cómpre indicar que o procedemento que expoñemos a continuación, quedará fixado na correspondente orde reguladora das axudas, pendente de publicación, unha vez que sexan seleccionados os GDR, como entidades colaboradoras para a xestión da medida Leader de Galicia 2023-2027. O resumo que se presenta a continuación é orientativo, co obxectivo de ver os pasos que se darán.

O proceso constará dos seguintes pasos:

1. A **convocatoria do programa de axudas** é aberta, podéndose presentar solicitudes de axuda ata o 31 de decembro de 2027. Estas solicitudes serán presentadas no GDR, as cales serán rexistradas debidamente, deixando constancia deste trámite. Existen unha serie de formularios normalizados para a súa presentación.
2. **Recepción da solicitude.** O equipo técnico será o responsable de analizar en primeira instancia que a solicitude cumpre o réxime de axudas para a súa admisibilidade, así como que contén toda a información necesaria. En caso contrario, requirirase á persoa ou entidade solicitante para que

subsane as deficiencias atopadas nun prazo de dez días, coa indicación de que se así non o fixera teráselle por desistido da súa petición e procederá o arquivo do expediente, en función da normativa vixente sobre o réxime xurídico das administracións públicas e o procedemento administrativo común (art. 71 da lei 30/1992 do 26 de novembro, e modificacións sucesorias). Completada a solicitude, comprobarase a información pertinente e a veracidade dos datos, co obxectivo da súa futura selección. Se a persoa promotora non presenta a documentación solicitada farase o informe de control de elixibilidade desfavorable.

3. **Acta de non inicio.** Nun prazo dos 10 días seguintes á recepción da solicitude, o GDR realizará unha visita in situ, para comprobar que o inicio dos gastos ou investimentos non se efectuou, levantando a correspondente acta.
4. **Análise da solicitude e da documentación.** Valoración da solicitude en función dos criterios definidos nesta estratexia, das normas do GDR para a súa xestión, nos criterios de selección e priorización dos proxectos, así como na suxeición a outras normas que garantan a instrución debida do expediente, realizarase a correspondente valoración da solicitude. Para isto, o equipo técnico realizará o correspondente informe de viabilidade e de control de elixibilidade do proxecto (ICE).
5. **Remisión de solicitude de verificación do ICE a AGADER.** As solicitudes que sexan conformes, e que por tanto teñan un informe favorable, serán remitidas a Agader, incluíndo a maiores do informe, a documentación necesaria para valorar a elixibilidade do proxecto. Tamén se remitirán as solicitudes con informe desfavorable, co obxectivo de que Agader contraste e revise tal información. O GDR remitirá a solicitude de verificación do ICE a AGADER cando esté completa a documentación.
6. **Verificación da solicitude na Agader.** A axencia verificará os expedientes emitindo un informe de verificación de ICE, pronunciándose sobre a elixibilidade do proxecto, así como do cumprimento da normativa que será de aplicación por parte do GDR. Para a fundamentación da decisión terase en conta o establecido no PDR de Galicia, o réxime de axudas e normativa reguladora do FEADER, a normativa sectorial de aplicación do proxecto e os principios de complementariedade e coherencia co resto de políticas do marco galego. Si se apreciasen carencias de documentación a axencia requirirá a documentación ao GDR. Se a mesma está no GDR, este remitiralla a AGADER e se non a ten requiriralla ao promotor dándolle un prazo de 10 días para presentala. Indicaráselle que de non presentala, entenderase que desiste da solicitude, procedendo ao arquivo do expediente.

Unha vez que estea a documentación completa AGADER remitirá a verificación do ICE ao GDR.

7. **Proposta de selección de proxectos pola Xunta Directiva.** A xunta directiva do GDR emitirá unha proposta de selección de proxectos, con anterioridade ao 30 de xuño de cada ano, para as solicitudes presentadas ata o 31 de marzo de cada ano que teñan verificación favorable do ICE. Dita proposta incluírá a lista de proxectos subvencionables, ordeándoos en función da súa puntuación e tendo en consideración o límite de orzamento máximo dispoñible, que quede consignado no correspondente plan financeiro da estratexia e conveniado coa Agader. Esta proposta diferenciará entre proxectos produtivos e non produtivos, indicando nestes últimos os que correspondan ás entidades públicas locais e ao resto de entidades. Os proxectos non produtivos irán ordenados por prioridades, primeiro os de prioridade alta, logo os da media e logo os de baixa. Tamén incluírá a

distribución da axuda en cada anualidade e o prazo máximo co que contará cada proxecto para a súa execución.

Si houbera empate na puntuación dos proxectos (tanto nos produtivos como nos non produtivos en calquera das dúas tipoloxías), terá prioridade o expediente coa data de solicitude de verificación de ICE a AGADER máis antiga, se segue habendo empate, priorizarase pola data de solicitude de axuda, indo primeiro os de data máis antiga e si son da mesma data polo número de rexistro de entrada.

- 8. Concesión de axuda.** O GDR trasladará a proposta motivada á Agader, co fin de que esta emita a resolución de axuda, en virtude do acordo tomado pola xunta directiva do GDR, ou órgano competente. Teranse en conta as propostas de concesión ou denegación. A Dirección Xeral de Agader resolverá sobre a concesión ou denegación da axuda, en función dos termos establecidos na proposta de resolución da Xunta Directiva.

A forma e prazos de notificación á persoa interesada na aceptación da axuda, xustificación documental do gasto, resolución de pago e controis posteriores fixarase no réxime de axuda.

No caso de non esgotarse o orzamento podería realizarse unha segunda proposta de adjudicación de axudas ata o límite de crédito dispoñible para a anualidade. Esta proposta realizaríase antes do 31 de agosto, tendo como referencia as solicitudes de axuda presentadas antes do 31 de maio, as cales deberían ter o ICE verificado por parte de Agader.

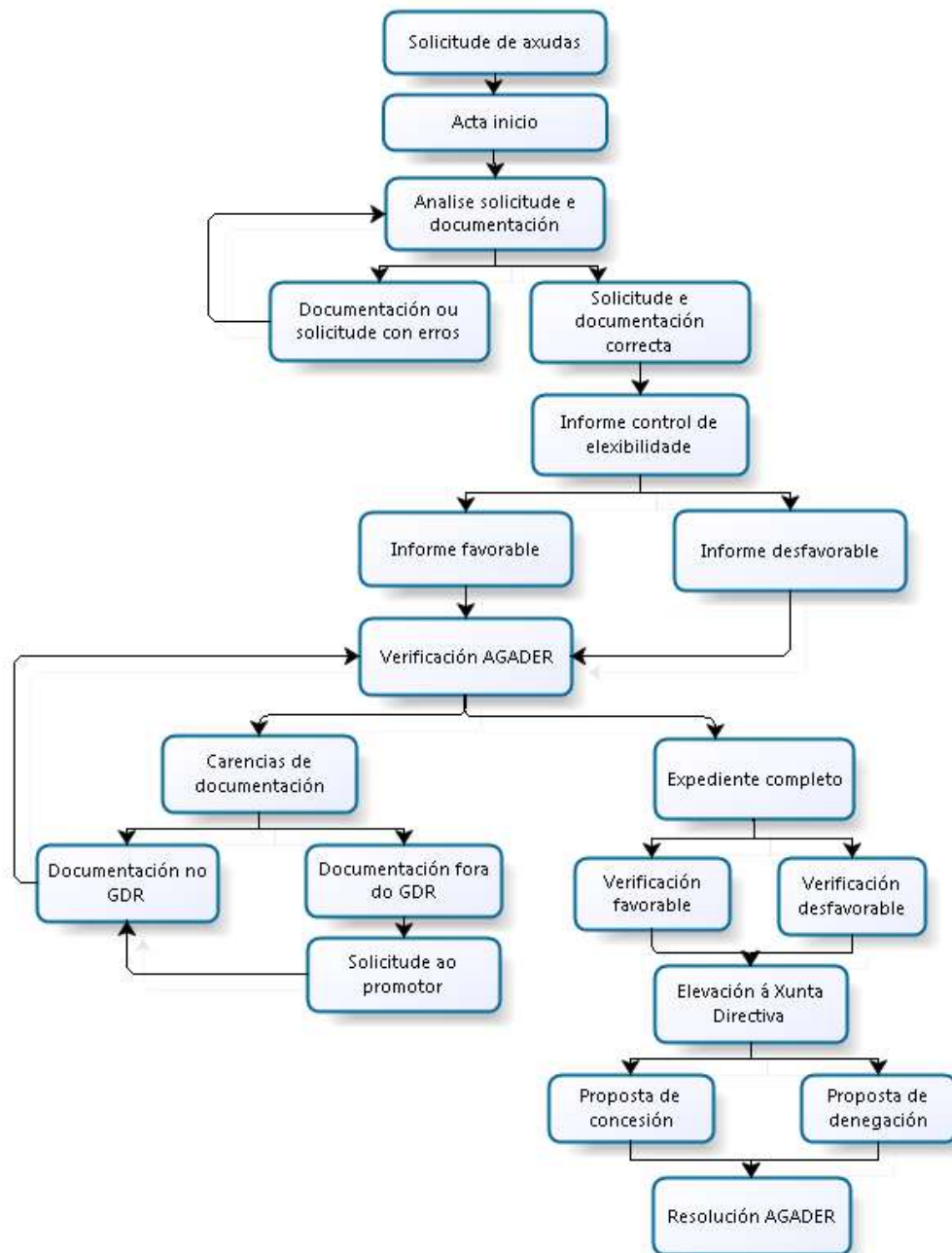
As propostas que non poidan acceder ao financiamento por esgotarse este, formarán parte dunha lista de agarda, na que se ordenarán en función da súa prioridade; estas solicitudes deben ter o ICE verificado por Agader.

As solicitudes que non fosen verificadas por Agader en tempo, ou ben que quedaran excluídas por falta de crédito, poderán concorrer á seguinte convocatoria, sen que isto supoña ningunha prioridade, e sempre e cando exista manifestación expresa a tal efecto por parte da persoa ou entidade solicitante.

Se durante a instrución dun expediente e a elaboración do ICE, o GDR aprecia que o proxecto non é elixible, que non cumpre os requisitos para ser subvencionable, emitirase unha solicitude de verificación de ICE desfavorable e enviarase a AGADER para a súa verificación. Se polo contrario a persoa promotora desiste do procedemento, poderá dársele traslado directamente á xunta directiva do GDR, ou órgano competente, para que tome o acordo de arquivo correspondente. Esta decisión trasladarase a Agader, que terá en conta a motivación exposta polo GDR.

En relación con este procedemento, todas as reunións da xunta directiva ou órgano decisor, estarán documentadas coas correspondentes actas, reflectíndose nas mesmas todas as persoas participantes, as decisións ou acordos adoptados e os motivos de conflito de intereses, de existiren. En cada convocatoria, as persoas que formen parte deste procedemento deben asinar a correspondente declaración de ausencia de conflito de interese.

Figura 1 . Diagrama do proceso



6. Conflicto de interese

6.1. Procedemento para evitar o conflito de interese

Para evitar o conflito de interese á hora de tomar decisións, ningún grupo de interese concreto ou autoridades públicas, definidas estas de conformidade coas normas nacionais a tal respecto, poderán representar máis do 49% dos dereitos de voto nas tomas de decisións. Este feito, queda establecido no artigo 33.3 apartado b, do regulamento 2021/1060 de disposicións comúns. As decisións que adopte o órgano que seleccione os proxectos, deberán estar documentadas, figurando as persoas que participan en representación das entidades ou as delegacións pertinentes, o cal se recollera nunha acta. No caso de superar o umbral fixado, non se poderá adoptar tal decisión.

6.1.1. Conflito de interese no procedemento

O procedemento evitará o conflito de intereses. As persoas que formen parte do órgano encargado da selección e aprobación dos proxectos asinarán unha declaración de ausencia de conflitos de intereses, con carácter previo á selección de proxectos pola xunta directiva. A respecto disto, cumprírase o establecido no Regulamento (UE, EURATOM) nº 966/2012 do Parlamento Europeo e do Consello, de 25 do outubro de 2012, sobre as normas financeiras aplicables ao orzamento xeral da Unión e polo que se derroga o Regulamento (CE, EURATOM) nº 1605/2002 do Consello. No caso de que unha persoa que forme parte do órgano responsable da decisión, manteña relación profesional ou interese persoal ou profesional coa potencial beneficiaria do proxecto, deberá indicalo mediante unha declaración por escrito no que xustifique tal relación. Enténdese que o interese común pode ser por motivos familiares, afectivos, políticos ou económicos. Esta declaración será incorporada á documentación do expediente, debendo en todo momento axeitarse ás disposicións establecidas no citado regulamento. A persoa que poda ter interese, deberá apartarse de dito procedemento en calquera das súas fases. Estas incidencias quedarán documentadas nas correspondentes actas das reunións. As declaracións rexerán tanto para os membros da xunta directiva, como para o equipo xestor do GDR. A continuación expoñemos uns modelos de declaración de referencia.

Figura 2. Modelo de declaración de ausencia de conflitos de intereses para membros da xunta directiva

FORMULARIO DE DECLARACIÓN DE INTERESES PARA MEMBROS DA XUNTA DIRECTIVA
Nome:
Cargo na xunta directiva:
Nomeado en representación da entidade:
Mesa sectorial:
Nº de expediente:
Promotor do proxecto:
Por favor, responda ás seguintes preguntas:
¿Ten vostede ou algún dos seus familiares directos (ata segundo grado por consanguinidade ou afinidade) algún tipo de relación persoal relevante (como amizade íntima ou inimidade manifesta); ou profesional co promotor do proxecto que poida constituir un conflito de intereses, xa sexa real, potencial ou aparente?
Sinale por favor a resposta pertinente:

Si

Non

¿Ten vostede ou algún dos seus familiares directos (ata segundo grado por consanguinidade ou afinidade) algún interese económico directo na selección ou na non selección do proxecto que poida constituír un conflito de intereses, xa sexa real, potencial ou aparente?

Sinala por favor a resposta pertinente:

Si

Non

Se respondeu «Si» a calquera das dúas preguntas anteriores, describa por favor, a situación que, ao seu xuízo, poida constituír un conflito de intereses para a súa participación na selección o na non selección deste proxecto:

....

Pola presente, declaro que a información proporcionada é veraz e que non teño coñecemento de ningunha outra circunstancia que constituía un conflito de intereses, xa sexa efectivo, potencial ou aparente.

En.....ade 20.....

Sinatura.....

Tendo en conta a presente declaración:

Participo na selección ou non selección deste proxecto

Non participo na selección ou non selección deste proxecto

Elévase a Agader a consulta sobre a miña participación na selección ou non selección deste proxecto, para os efectos de que Agader tome unha decisión sobre este particular, baseándose nos datos da presente declaración ou noutros datos que sexan relevantes

Figura 3. Modelo de declaración de ausencia de conflito de intereses para membros do equipo xestor que avalíe o proxecto

FORMULARIO DE DECLARACIÓN DE INTERESES PARA MEMBROS DO EQUIPO XESTOR DO GDR	
Nome	
Cargo que ostenta no equipo avaliador de proxectos do GDR	
Nº de expediente	
Promotor do proxecto	
Por favor, responda ás preguntas seguintes:	
¿Ten vostede ou algún dos seus familiares directos (ata segundo grado por consanguinidade ou afinidade) algún tipo de relación persoal relevante (como amizade íntima ou inimidade manifesta); ou profesional co promotor do proxecto que poida constituír un conflito de intereses, xa sexa real, potencial ou aparente?	
Sinala por favor a resposta pertinente:	
Si <input type="checkbox"/>	
Non <input type="checkbox"/>	
¿Ten vostede ou algún dos seus familiares directos (ata segundo grado por consanguinidade ou afinidade) algún interese económico directo na selección ou na non selección do proxecto que poida constituír un conflito de intereses, xa sexa real, potencial ou aparente?	
Sinala por favor a resposta pertinente:	
Si <input type="checkbox"/>	
Non <input type="checkbox"/>	
Se respondeu «Si» a calquera das dúas preguntas anteriores, describa por favor, a situación que, ao seu xuízo, poida constituír un conflito de intereses para a súa participación na selección o na non selección deste proxecto:	
Pola presente, declaro que a información proporcionada é veraz e que non teño coñecemento de ningunha outra circunstancia que constituía un conflito de intereses, xa sexa efectivo, potencial ou aparente.	
En.....ade 20.....	
Sinatura.....	
Tendo en conta a presente declaración:	
Participo na selección ou non selección deste proxecto	<input type="checkbox"/>
Non participo na selección ou non selección deste proxecto	<input type="checkbox"/>
Elévase a Agader a consulta sobre a miña participación na selección ou non selección deste proxecto, para os efectos de que Agader tome unha decisión sobre este particular, baseándose nos datos da presente declaración ou noutros datos que sexan relevantes <input type="checkbox"/>	

7. Plan de seguimiento

7.1. Introducción

O regulamento de disposicións comúns (Regulamento UE 2021/1060 do Parlamento e o Consello) indica que as estratexias locais de desenvolvemento deben incluír disposicións específicas (art. 33.3.e) de cara á súa avaliación e seguimento, para ver o cumprimento dos obxectivos definidos na mesma.

Co obxectivo de realizar un adecuado seguimento do cumprimento da EDLP, fórmase un Plan de Avaliación da mesma, que será responsabilidade de execución do Grupo. Este plan deberá ser coherente co sistema de seguimento xenérico que se estableza por parte da autoridade de xestión, para a avaliación conxunta do Programa.

Para dar cumprimento ao disposto anteriormente, cómpre diferenciar no proceso de avaliación dúas vertentes:

1. A avaliación externa, que contempla o propio programa ante a Autoridade de Xestión ou Organismo Intermedio de Xestión. Esta avaliación estará supeditada aos requirimentos que se establezan por parte das administracións competentes, de cara a dar cumprimento ao establecido no entramado de disposicións normativas das políticas e dos diferentes programas (FEADER e fondos EIE). Esta avaliación dará conta da execución agregada do conxunto de EDLP, que se implementa en relación ao PEPAC para Galicia 2023-2027. Para isto responderase ao conxunto de indicadores de avaliación que se soliciten, facéndoo polos medios e procedementos pautados. Darase conta da información relativa á xestión do GDR e do programa de axudas, tendo en conta información económico-financeira, administrativa e estatística dos expedientes que se tramiten. Esta parte fai referencia ao sistema de indicadores de seguimento.
2. A avaliación interna, é una avaliación que afonda na execución da EDLP, indo máis alá da análise de indicadores concretos que se abordan no apartado anterior. Esta avaliación, preténdese facer partindo dunha metodoloxía de traballo que coordine a visión cuantitativa coa visión cualitativa, afondando na análise da eficacia e o impacto na posta en marcha da estratexia. Para isto realízase una proposta que reforza o carácter participativo que se mantivo á hora da elaboración da propia estratexia. Esta parte fai referencia ás accións para o seguimento participativo da EDLP.

7.1.1. Sistema de indicadores para o seguimento da EDLP

O artigo 7 do Regulamento (UE) num. 2021/2115 do Parlamento Europeo e do Consello de 2 de decembro de 2021 polo que se establecen normas en relación coa axuda aos plans estratéxicos que deben elaborar os Estados membros no marco da política agrícola común (plans estratéxicos da PAC), financiada con cargo ao Fondo Europeo Agrícola de Garantía (FEAGA) e ao Fondo Europeo Agrícola de Desenvolvemento Rural (Feader), e polo que se derrogan os Regulamentos (UE) num. 1305/2013 e (UE) num 1307/2013, establece un marco para o seguimento e avaliación das operacións financiadas baixo o marco do Plan Estratéxico da PAC.

O sistema de seguimento, debe incluír un conxunto común de indicadores de contexto, realización, resultados e impacto, incluídos os indicadores que deban utilizarse para o establecemento de obxectivos cuantificados en relación cos ámbitos de interese do desenvolvemento rural (no caso que atinxe ao Leader, o OER *Promover o emprego, o crecemento, a igualdade de xénero, incluída a participación das mulleres na agricultura, a inclusión social e o desenvolvemento local nas zonas rurais, entre elas a bioeconomía circular e a silvicultura sostible*) e unha serie de indicadores predefinidos para o exame do rendemento do Programa.

Os indicadores de contexto son o punto de partida, para definir o marco estratéxico (plan de acción) que orientará a posta en marcha da estratexia no ámbito local. Á hora de realizar a análise do diagnóstico da zona, tivéronse en conta os mesmos, co obxectivo de parametrizar as condicións sociais, económicas, laborais, ambientais, etc., nas que se atopa o territorio ao inicio do período. Cómpre

indicar a dificultade que existe á hora de cuantificar algúns deles, xa que o nivel de desagregación dos datos excede do ámbito municipal.

O resto de indicadores (realizacións, resultados e impacto) miden o alcance do programa, co obxectivo de establecer un criterio común que posibilite unha posterior avaliación do rendemento do programa a nivel local, autonómico, estatal e comunitario.

A proposta de indicadores para abordar o seguimento da estratexia reflíctese no documento do plan de acción da estratexia

7.1.2. Accións para o seguimento participativo da EDLP

Obxectivos da avaliación

O principal obxectivo reside en avaliar a execución da EDLP, atendendo a como se está implementando o programa de axudas e o funcionamento do propio GDR. Podemos indicar que deste obxectivo principal se derivarían uns obxectivos específicos que se centrarían en:

- Avaliar a repercusión das actuacións desenvoltas polos GDR no seu territorio. É preciso saber cal é o grao de execución, sobre o planificado, co obxecto de mellorar e poder adecuar o cumprimento da estratexia á realidade social da zona. Ver si a estratexia é eficaz, pertinente, ou é coherente interna e externamente, para responder ás necesidades do territorio.
- Identificar e avaliar as principais problemáticas e necesidades que van xurdindo e ver si a EDLP está contribuíndo a dar unha resposta satisfactoria ás mesmas, demostrando tamén os avances e logros acadados.
- Ver como está respondendo a EDLP ante a principal prioridade do FEADER que nos afecta: “desenvolvemento local das zonas rurais”. Terase tamén en consideración o conxunto de prioridades que se marca a UE (emprego, produtividade e cohesión social) de cara ao cumprimento da Estratexia 2020.
- Analizar a horizontalidade da estratexia en canto a factores como a gobernanza, o desenvolvemento sostible, a igualdade de oportunidades e non discriminación, a accesibilidade, a adaptación ao cambio climático ou a atención ás problemáticas demográficas.
- Analizar os factores relacionados coa xestión da estratexia, atendendo aos procedementos de execución do programa e ao conxunto de actividades de xestión do propio Grupo (animación territorial).
- Establecer medidas correctoras para solventar as posibles deficiencias na implementación da estratexia.

Plan de Seguimento e avaliación

As dinámicas participativas que se xeraron ao longo do proceso de elaboración da estratexia local, determinan, en certa medida, unha metodoloxía de traballo que aposta pola corresponsabilización e empoderamento das entidades á hora de facer o seguimento e realizar a avaliación da EDLP.

As funcións de seguimento son responsabilidade do GDR, a través dos seus órganos sociais e a área xerencial, que realizarán un seguimento continuado durante todo o período de aplicación do programa.

Podemos indicar que o proceso de seguimento e avaliación se estrutura en dúas áreas diferenciadas: a avaliación interna e a avaliación externa.

Realizarase un informe anual de execución atendendo os requirimentos específicos de avaliación que se indiquen dende a Axencia Galega de Desenvolvemento Rural. Esta avaliación terá como elementos de referencia:

- A xestión que se está realizando do programa de axudas en relación ao cumprimento dos obxectivos e retos definidos na EDLP.
- Identificar os riscos e debilidades na execución dos proxectos. A estes efectos teranse en conta os factores de mellora ao acceso de financiamento, de establecerse mecanismos de apoio neste sentido (sistema de financiamento e pagos), procedementos de simplificación administrativa, ou a revisión da subvencionalidade dos gastos, que poidan poñer en perigo a execución dos proxectos.
- Establecer mecanismos de corrección para as posibles deficiencias que se presenten á hora da execución dos proxectos e o seu seguimento.

O procedemento de avaliación constará de tres fases:



1. Avaliación Inicial.

Durante a elaboración da estratexia participaron diferentes axentes do territorio, definindo as necesidades do territorio e que actuacións habería que desenvolver para satisfacer as mesmas. Esta avaliación, ex ante, é o punto de partida, para a posterior análise e valoración do alcance que ten a implementación da estratexia no territorio.

Esta avaliación realizouse tendo como referencia a estrutura do proceso metodolóxico participativo, que se definiu para a elaboración da EDLP, a cal se compoñía dunha serie de foros, mesas sectoriais de traballo e comisións de carácter técnico e institucional.

2. Avaliación intermedia.

A avaliación intermedia considérase que é bastante relevante, no sentido de que permite establecer medidas correctoras importantes que adecúen a estratexia á realidade local, tendo como unha das fontes de información o sistema de indicadores definido.

Esta avaliación será desenvolvida no ano 2018. Nesta fase centrarase o esforzo de avaliación en ver os seguintes parámetros, se ben se terán en consideración máis factores:

- Análise económica e financeira (grao de execución financeira, eficacia e eficiencia, distribución do gasto, etc.).
- Análise de realizacións físicas do programa, observando a tipoloxía de iniciativas postas en marcha e a súa utilidade e relevancia de cara a satisfacer as necesidades do territorio, tendo como referente os obxectivos establecidos na estratexia.
- Análise de procesos, vendo como se está executando a implementación do programa de axudas, o traballo no GDR en canto á súa xestión e as accións de animación.

3. Avaliación Final.

Na avaliación final vaise incorporar a dimensión de sostibilidade das actuacións contempladas na estratexia, ademais de incorporar o resto de factores de análise (eficacia, eficiencia, relevancia, pertinencia, coherencia, complementariedade, utilidade, etc.). A secuencia de traballo será similar ao establecido na fase anterior, se ben se dará un tratamento máis extenso ao conxunto de ámbitos de análise.

Para rematar é preciso indicar que se terán en conta una serie de factores:

- A avaliación orientarase a mellorar a calidade da aplicación dos fondos, tendo sempre presente a súa adecuación á Estratexia 2020, que se formula a UE, e a orientación ao conxunto de obxectivos formulados no FEADER, ou fondos complementarios.
- A avaliación deberá realizarse en consonancia coa Axencia Galega de Desenvolvemento Rural, establecendo os mecanismos de coordinación necesarios, co obxectivo principal de dar resposta ao conxunto de indicadores do programa, dunha maneira coordinada para toda Galicia.

Tanto o proceso de seguimento da estratexia como a realización da avaliación ou difusión dos resultados da mesma, poderán reforzarse empregando as TIC, habilitando espazos concretos destinados a este cometido, ben a través da web, redes sociais, ou outras canles.

8. Cadro financeiro

8.1. Cadro financeiro

	2024	2025	2026	2027	Total
Programa de axudas					
Productivos	337.500,00 €	337.500,00 €	337.500,00 €	337.500,00 €	1.350.000,00 €
Non productivos	112.500,00 €	112.500,00 €	112.500,00 €	112.500,00 €	450.000,00 €
Total	450.000,00 €	450.000,00 €	450.000,00 €	450.000,00 €	1.800.000,00 €
Plan de formación e cooperación					
Formación	6.250,00 €	6.250,00 €	6.250,00 €	6.250,00 €	25.000,00 €
Cooperación	31.250,00 €	31.250,00 €	31.250,00 €	31.250,00 €	125.000,00 €
Total	37.500,00 €	37.500,00 €	37.500,00 €	37.500,00 €	150.000,00 €
Xestión da estratexia					
Custes correntes	110.000,00 €	110.000,00 €	110.000,00 €	110.000,00 €	440.000,00 €
Animación	27.500,00 €	27.500,00 €	27.500,00 €	27.500,00 €	110.000,00 €
Total	137.500,00 €	137.500,00 €	137.500,00 €	137.500,00 €	550.000,00 €
Total estratexia	625.000,00 €	625.000,00 €	625.000,00 €	625.000,00 €	2.500.000,00 €



AXENCIA GALEGA
DE DESENVOLVEMENTO
RURAL



Fondo Europeo Agrícola
de Desenvolvemento Rural:
Europa inviste no rural



GOBIERNO
DE ESPAÑA

MINISTERIO
DE AGRICULTURA, PESCA
Y ALIMENTACIÓN

